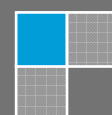


2015.

**Budapest Főváros XIII. Kerületi Önkormányzat  
Szociális Szolgáltatástervezési koncepció**

**2015- 2019**



## BEVEZETÉS

A helyi Szociális Szolgáltatástervezési koncepció eleget tesz a szociális igazgatásról és szociális ellátásokról szóló 1993. évi III. törvény 92. § (3) bekezdésében foglalt kötelezettségünknek. A törvényi szabályozáson túl megfelel az Önkormányzat saját elvárásának. A megfogalmazott jövőkép, alapelvek, a célok, a fejlesztési javaslatok összhangban vannak a 2015 januárjában elfogadott a Lendületben a XIII. kerület Budapest Főváros XIII. Kerületi Önkormányzat programjával (2015-2019).

A koncepció a helyzetelemzés megállapításaiból kiindulva a következő öt évre rögzíti azokat az irányokat, elveket és intézkedéseket, amelyek biztosítják a helyi szociális ellátórendszer fenntarthatóságát és kiszámíthatóságát.

A család életminőségének javítása nemcsak szociális ágazat feladata lehet, hanem egészségügyi, lakásügyi, esélyegyenlőségi, településfejlesztési, de ide sorolhatjuk a közművelődési, a sport, a kultúra, a köznevelési területeket is. Ennek alapján a segítségnyújtás minden formáját a koncepcióban együtt jelenítjük meg. Ez egy teljes körű rendszerszemléletet feltételez, melynek eredménye a szolgáltatásokat igénybevevők több szálon futó gondozása.

A 2015. év jogszabályváltozásai kihívást jelentenek. Az „ad hoc” jogszabályváltozásokból eredő bizonytalanságra leginkább az jellemző, hogy jelenleg nem tudjuk, a szociális ellátórendszer mely szolgáltatásai maradnak kötelező feladatként az önkormányzatnál a jövőben is.

Az előterjesztés második fejezete – hagyományosan – a szociális intézmények munkáját értékeli. Átfogó képet adunk a Kerület szociális intézményrendszeréről bemutatva a 2014. év mutatóit, intézkedéseit.

A helyzetelemzés adatainak, a statisztikai mutatók forrása a Központi Statisztikai Hivatal adatbázisa, a helyi népesség-nyilvántartási rendszer, valamint polgármesteri hivatal, a szociális szolgáltatásokat nyújtó intézmények által szolgáltatott adatok.

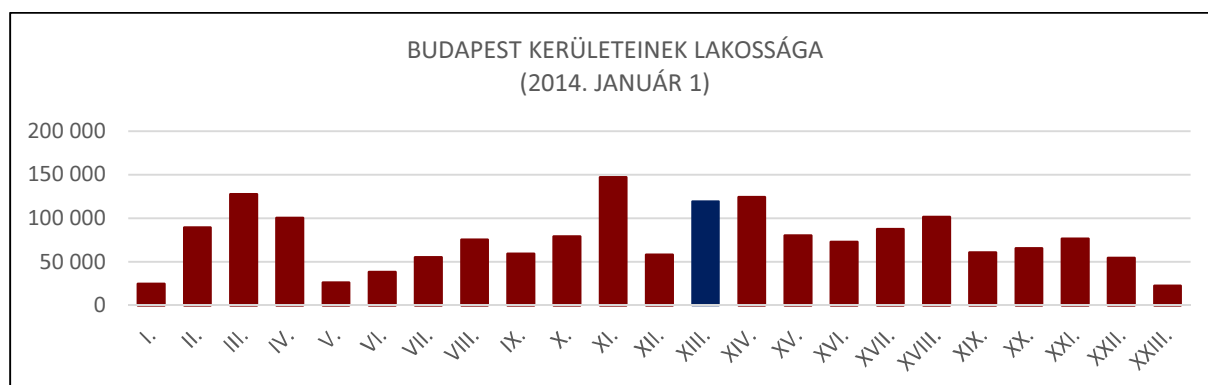
## I. fejezet

# HELYZETELEMZÉS

## Budapest Főváros XIII. kerület

### Demográfiai mutatók

Budapest Főváros XIII. Kerülete negyedik legnépesebb kerület a Fővárosban.



1. számú diagram a fővárosi kerületek létszám adatairól

A kerületi lakosság száma fokozatosan nő. Ez függ a természetes szaporulat mértékétől, a beköltözők számától.

Az utóbbi éveket elemezve megállapítható, hogy az élveszületések száma tartósan 1 000 fő felett van A születések száma 2013. évben 1286 fő, 2014. évben - helyi népességnyilvántartó adata szerint - 1235 fő.

év	állandó jellegű odavándorlás	elvándorlás	egyenleg
2010	2699	1757	942
2011	2421	1720	701
2012	2172	1670	502
2013	2716	1631	1085

A XIII. kerületbe történő oda-, valamint elvándorlás adatait vizsgálva megállapítható, hogy a Kerületünk irányába történő vándorlás meghaladta, az onnan történő elvándorlás mértékét.

1. számú tábla, forrás: TeIR, KSH-TSTAR

A kerületi ellátórendszer iránti igényeket befolyásolja a lakosság korcsoport szerinti alakulása. Az állandó népesség korcsoport szerinti megoszlását az alábbi táblázat mutatja be.

	fő			%	
	nők	férfiak	összesen	nők	férfiak
<b>összesen</b>	60 094	54665	110 963	54%	46%
<b>0-14 éves</b>	6 709	7 155	13 864	48%	52%
<b>15-29 éves</b>	10 491	9 407	19 898	53 %	47%
<b>30-59 éves</b>	28 619	26 642	55 261	52%	48%
<b>60 év feletti</b>	18 868	11 461	30 329	62%	38%

2. számú tábla, forrás: TeIR, KSH-TSTAR

A 0-18 éves korosztály egyes ellátásokra jellemző korcsoportonkénti bontása a következőképpen alakult:

korcsoport	2010. év	2011. év	2012. év	2013. év	2014. év
0-3 éves	3 388	3 521	3 835	4 528	4 701
4-6 éves	2 530	2 912	2 998	3 084	3 096
7- 18 éves	8 184	8 558	8 544	8 663	8 353
<b>Összesen</b>	<b>14 102</b>	<b>14 991</b>	<b>15377</b>	<b>16 275</b>	<b>16 150</b>

3. számú tábla, forrás: saját nyilvántartás

A korosztály száma jelentősen nem változott. Belső arányában kisebb növekedés a bölcsődei és az óvodai ellátásokat igénybevevők körében látható.

A születéskor várható élettartam meghosszabbodása az egyik legnagyobb kihívást jelenti az egyes ellátó rendszerek számára. Kerületünkben a 65 év feletti népesség részaránya a teljes népességhez képest 19%. Az idős népesség eltartottsági rátája 29%. Az öregedési index 1,6.

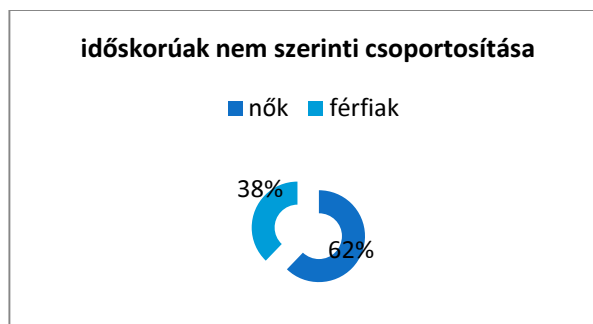
	65 év feletti állandó lakosok száma (fő)	0-14 éves korú állandó lakosok száma (fő)	Öregedési index (%)
2014. év	21 526	13 494	159,5%

4. számú tábla, forrás: TeIR, KSH-TSTAR

A nyugellátásban részesülők száma: 2014. évben 29 546 fő, 2013. évben 30 053 fő. Átlag jövedelmük 2014. évben 136 794 Ft, 2013. évben 128 949 Ft.

2014. évben a legalacsonyabb ellátás 7 307 Ft (2013. évben 7 137 Ft), a legmagasabb ellátás 242 500 Ft (2013. évben 241 142 Ft). A statisztikai adatokból megállapítható, hogy a férfiak esetében a teljes ellátás átlaga 142 442 Ft, a nők esetében 126 949 Ft. (NYUFIG adatszolgáltatás)

Az idős emberek száma és aránya kihatással van a helyi idősellátás rendszerére is. Ezen belül fontos az időskorúakon belüli kormegoszlás. Az adatokból látható, hogy a nők közel kétszer annyian vannak ebben a korcsoportban, mint a férfiak. A szolgáltatások során figyelembe kell venni a nők sajátos igényeit és szükségleteit.



2. számú diagram, forrás: TeIR, KSH-TSTAR

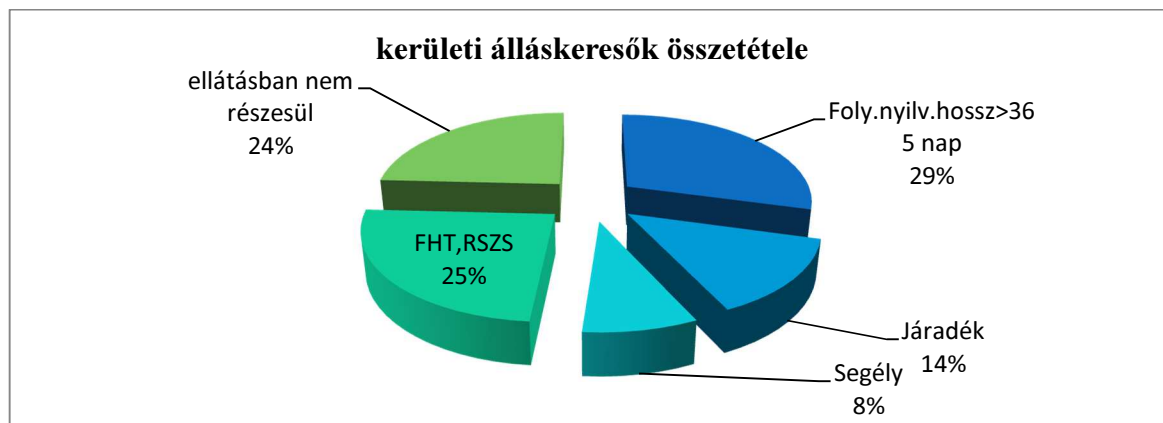
A korosztályon belül kiemelt célcsoport az egyedül élő idősök. A magányosságuk miatt fokozottabb odafigyelést és törődést igényelnek, és emiatt eltérőek lehetnek a szükségleteik.

A személyi jövedelemadó tekintetében az ezer lakosra jutó adózók száma 431 fő. A fővárosi kerületek sorában a 9. helyen állunk. Az egy adófizetőre jutó személyi jövedelemadó-alapot képező jövedelem 2 784 ezer Ft. A fővárosi kerületek sorában a 6. helyen állunk.

## Álláskeresők

A regisztrált álláskeresők száma 2 763 fő, amely az aktív korú népesség 3,6%-a. A nemek szerinti összetételt vizsgálva, megállapítható, hogy az álláskeresők 55%-a nő. Ez 2,5-3%-kal kevesebb, mint az előző évi adat, a férfiak viszont ugyanennyivel többen lettek. A regisztrált álláskeresők körében az 55 év és e feletti aránya magas, 2014. évben 34%. A regisztrált

álláskereső körében felsőfokú végzettségük aránya 17%-ról, 2014. évben 19%-ra emelkedett.



3. számú diagram, forrás Nemzeti Foglalkoztatási Szolgálat statisztika 2015. január

Az alábbi táblázat munkanélküliség mutatószámait vizsgálva megállapítható, hogy a 2010. év adataihoz viszonyítva nőtt a munkanélküliek száma és ezen belül is a tartós munkanélküliek aránya. Kedvezőtlen tendencia, hogy magas azon álláskeresők aránya, akik ellátásban sem részesülnek. 2015. januári adat szerint 24 %-uk „csak” regisztrált.

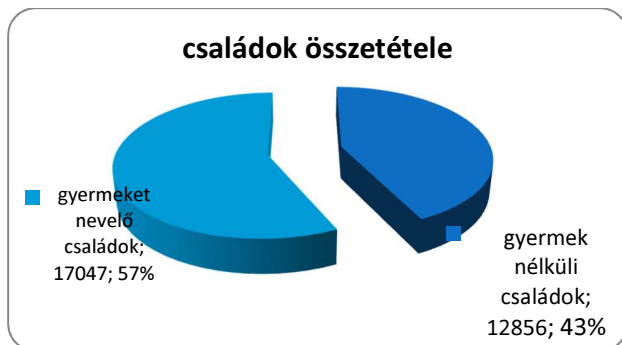
BUDAPEST 13. KER.	Nyilvántartott összesen (fő)	Foly. nyilv. hossz> 365 nap (fő)	Tartós munkanélküliek aránya (%)
2010. január	2 749	405	14,7
2011. január	3 364	757	22,5
2012. január	4 508	1 193	26,4
2013. január	3 760	951	25,2
2014. január	3 080	1 033	33,5
2015. január	2 763	809	29,2

5. számú tábla, forrás: Nemzeti Foglalkoztatási Szolgálat

2014. évben a regisztrált álláskereső számcsökkenésének oka többek között az, hogy a közfoglalkoztatás szinte egész évben folyamatos volt, és megjelentek olyan új közfoglalkoztatók a kerületben, akik további munkalehetőséget biztosítanak a regisztrált álláskeresőknél.

Néhány kerületi sajátosság a 2011. évi népszámlálás alapján megjelenített statisztikai mutatókból ismerhető meg. Ezek is befolyásolják a kerület szociális helyzetét, az egyes szolgáltatások iránti igények alakulását.

A **kerületi családok** száma 29 903. A kerületi háztartások száma 63 664. Ebből egyszemélyes háztartás 31 132.



A gyermeket nevelő családok száma 17 047.

A családban élő gyermekek száma 24 160. 7 626 olyan család van, ahol egy szülő nevel gyermeket. Ebből 5 862 család az, ahol egy gyermek van.

4. számú diagram, Forrás: TeIR, KSH-TSTAR

2014-ben kerületünkben megvizsgáltuk 500 fős mintavétellel a háztartások jellemzőit (250 fő aktív korú, 250 fő nyugdíjas). A kiadás-nemek sorrendje: a lakhatás, az élelmiszer, a gyógyszer, valamint a szabadidőre. A kiadás-nemek százalékos mértéke volt eltérő:

- a lakhatás: 42% (az alacsonyabb jövedelműeknél még magasabb arányt képviselt),
- az élelmiszer: 21%,
- az egészségügyi kiadás: 19%,
- kultúra, szórakozás költsége: 3%.

## Lakáshelyzet

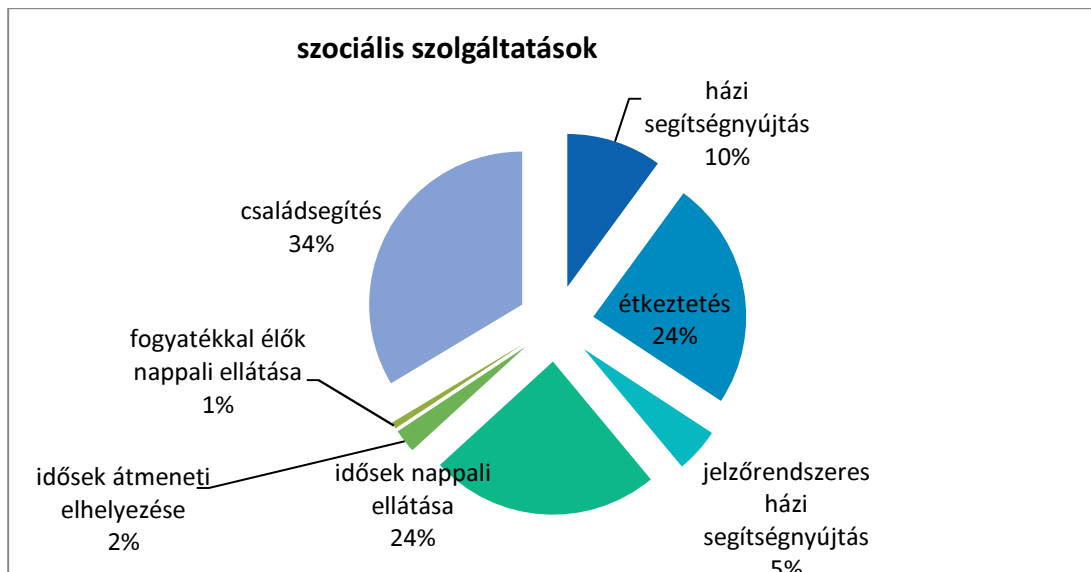
A lakhatás különböző tényezői, a lakás elhelyezkedése, komfortja, fenntartási költsége, a lakhatáshoz való jó hozzáférés stb. együttesen hatnak az állampolgárok élethelyzetére, lehetőségeire, ezért ezeket összességében, komplex módon lehet csak vizsgálni és kezelni.

Az állampolgárok lakáshoz való jutása pályázati formában történhet. Az önkormányzati lakásépítési program, a lakásépítés ösztönzése kedvező helyzetet teremt. Kerületünkben 2013. évben épített lakások száma 168 darab. Fővárosi szinten ez az épített lakások 10%-a volt (KSH adat). Kerületünk ezzel a harmadik helyen áll, az épített lakások 22%-a a VIII. kerületben épült. 2014. évben 561 darab a használatbavételi engedélyek száma, amelyből 100 darab az Önkormányzat által épített passzívház.

A lakáshoz jutást a helyi szociális támogatási rendszerünk segítette.

## Szociális szolgáltatások és ellátások

Önkormányzat minden kötelező feladatát ellátja a kerületi állampolgárok érdekében. A feladatait saját intézményein és ellátási szerződés útján szervezi. Az önként vállalt feladatai az állampolgárok életminőségét továbbjavítja. A szociális szolgáltatások minden igényt kielégítenek. Az intézmények minőségbiztosítottak.



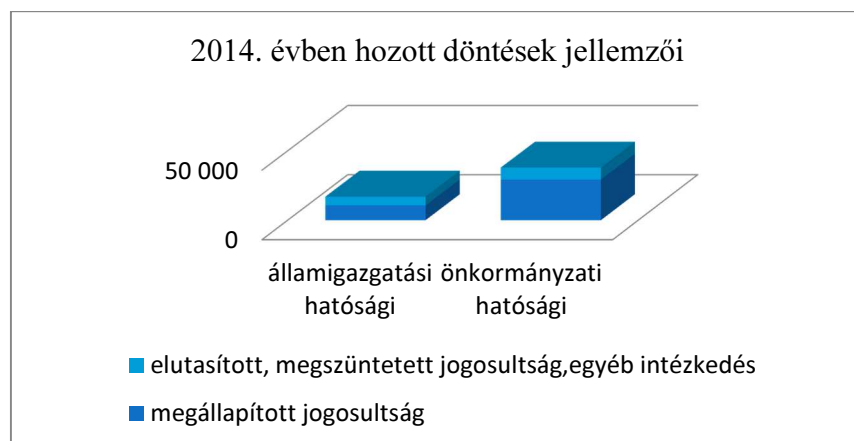
6. számú diagram, forrás: KSH

A pénzügyi és természetbeni ellátások hatékonyságát évente felülvizsgáljuk, és a szükségletekhez igazítjuk. Ezek az elemek a helyi szociális védőhálót alkotják, amely a valamilyen szempontból rászorultak, hátrányos helyzetűek esetében hivatott megakadályozni a helyzetük további rosszabbodását és nem utolsósorban a kirekesztődésüket.

A pénzügyi támogatások 2015. március 1. napján hatályba lépő jogszabályi módosításai kedvezőtlenül érintették a kerület állampolgárait. Jellemzője a segélyezés szűkítése, finanszírozás szempontjából a központi támogatás megszüntetése.

2014-ben a beiktatott iratok száma: 175 443 darab. Az előző évhez képest emelkedést mutat, 2013. évben 127 552 darab volt az iktatott iratok száma. A jogosultsági adatokat az alábbi diagram mutatja be.

Az 54 785 határozatból, jogosultságot megállapító 39 833, elutasító vagy megszüntető, vagy közbeszóló intézkedést elrendelő döntés száma 14 952 volt.



7. számú diagram, forrás: szociális nyilvántartás

2014. évben összesen 14 651 fő részére állapítottunk meg valamilyen típusú szociális támogatást. A legnagyobb növekedés az átmeneti felnőtt segélyek körében tapasztalható. Ennek keretében bíráltuk el a lakhatási költségek, a gyógyszer-kiadások és az élelmiszer-költségek enyhítése iránt benyújtott kérelmeket. 2013. évben a jogosultak száma 11 083 fő, 2014. évben 20 083 fő.

2014. december állapot szerint	megállapított támogatások száma	kiutalt támogatás
<b>aktív korúak ellátása rendszeres szociális segély FHT (tartós munkanélküliek támogatása)</b>	1 049	197 138 ezer Ft
<b>közgyógyellátás méltányosságból</b>	2 920	75 729 ezer Ft
<b>lakhatási támogatások</b>	3 338	147 387ezer Ft
<b>egyéb önkormányzati rendelet alapján folyósított segélyek</b>	10 039 eset	473 376 ezer Ft
<b>2014. évben</b>	<b>17 346 eset 14 651 fő/család</b>	<b>918 622 ezer Ft</b>

7. számú tábla, forrás: szociális nyilvántartás 2014. decemberi állapot

A támogatás megállapítására akkor kerül sor, ha a családban valamilyen rendkívüli élethelyzet következett be. A jogosultak száma megnőtt, ezen belül is a bizottsági méltányossági jogkörben megállapított ellátások körében. 2014. évben összesen: 9 666 döntés volt. A kérelmek leginkább a lakhatási költségek, a gyógyszer-támogatás és az alacsony jövedelem miatti kiegészítésre irányultak.

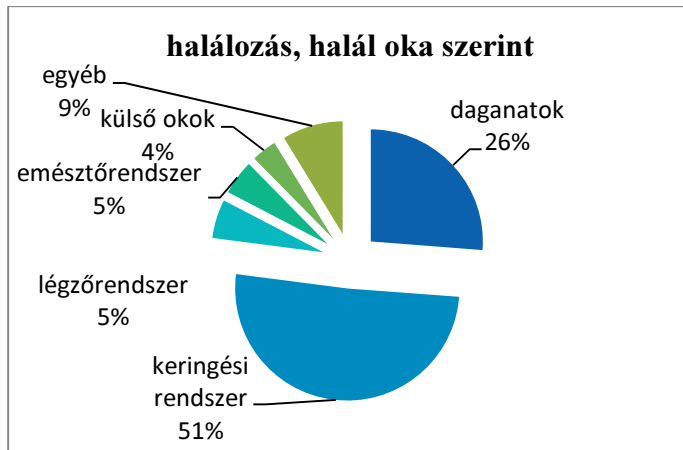
A megszűnő támogatási formák a normatív lakásfenntartási támogatás, az adósságkezelési szolgáltatás, a méltányossági közgyógyellátás és a méltányossági ápolási díj összesen havonta, 5 242 főt/családot érintettek. 2015. február 12-én a Képviselő-testület elfogadta új szociális rendeletét, melyben az ellátások feltételeit úgy határozta meg, hogy a megszüntetett segélyek miatt hátrányos helyzetbe kerülők továbbra is számíthatnak az önkormányzati gondoskodásra. A támogatottak száma várhatóan hasonló mértékű lesz, illetve meghaladhatja a 2014. évi szintet. Ezzel alapvető célunk teljesül, a támogatási rendszerből a szociálisan rászorult családok, személyek nem esnek ki.

A segélyezésre fordított összeg 918 622 ezer Ft.

### **Egészségügyi sajátosságok**

A halál oka szerinti betegségre fővárosi szintű adatok állnak rendelkezésre. A helyi szakemberek tapasztalata szerint ezek a kerületi lakosság körében is jellemzőek. A leggyakrabban előforduló megbetegedések továbbra is belgyógyászati jellegűek.



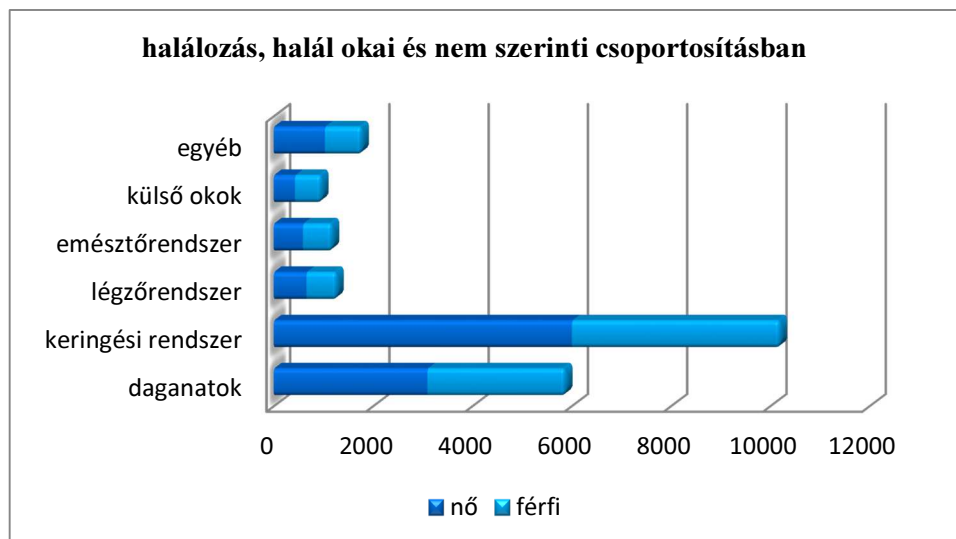


Ezen belül meghatározóak a keringési rendszer betegségei. Ide sorolhatók a szívbetegségek (50%), az agyér betegségek (18%), a magas vérnyomás (11%). 26%-ban jellemző a daganatos betegségből adódó halál ok. Ezen belül a legmagasabb arányt képviselnek a légcső, a hörgő, és a tüdő rosszindulatú daganata. (25%), ezt követi a vastagbél rosszindulatú daganata (11%) és az emlő rosszindulatú daganata (8%).

8. számú diagram, forrás: KSH

Egyéb okoknál szerepel a táplálkozási és anyagcsere betegségek, a mentális és viselkedési zavarok, a veleszületett rendellenességek.

Az alábbi diagram mutatja be a halálozás számát, annak okait és nem szerinti megosztásban. Az adatok fővárosi szintű adatok.



9. számú diagram, forrás: KSH

Ha a korcsoportot vizsgáljuk, akkor a leggyakoribb keringési rendszeri betegségek 93%-ban a 60 év felettek körében fordul elő. A daganatos betegségek szintén e korosztályt veszélyezteteti leginkább (83%-ban), a 40-59 korosztály esetében 16%-ban fordul elő.

A szándékos önártalom, a halálozás okaiban alacsony arányt képvisel (0,1%). A belső tartalma szerint a nem szerint 69%-ban férfiak körében jellemző. Korcsoport szerint 44%-uk 40 és 59 év között van, a 15 és 39 éves korosztály 16 %-ban van jelen.

Az egészségügyi alapellátásban 72 házi orvos, 19 házi gyermekorvos és 20 fogorvos dolgozik. A házi orvosi ellátást praxisonként évente átlagosan 7 204 fő veszi igénybe (fővárosi átlag 8 070 fő). A házi gyermekorvosokhoz 5 167 fő tartozik (fővárosi átlag 5 200 fő).

A fogászati alapellátásban jelenleg 14 felnőtt és 8 gyermek fogorvosi státusz van, a hozzájuk tartozó fogorvosi körzetbeosztással, területi ellátási kötelezettséggel. A fogászati praxisok privatizációja beváltotta a hozzá fűzött reményeket, a betegek elégedettek a változásokkal. A védőnők preventív tevékenysége komplex feladatrendszer, területi elv szerint működnek, 26 védőnői körzetben. Szakmai tevékenységük fő célja, hogy minden gondozott számára elérhetővé tegyék az egészségük megtartását célzó védőnői gondoskodást, partnerséget és szükség esetén a segítségnyújtást a jelzőrendszer tagjainak együttműködésével.

## **Civilek szerepe a szociális területen**

Civil szervezetek bevonása a szociális, gyermekjóléti területen is hagyományosnak mondható. Ennek formája ellátási szerződés vagy megállapodások kötése. Önkormányzatunk kötelező és önként vállalt feladatainak ellátásában számít a civil szervezetek közreműködésére. Előnyük, hogy rugalmasabbak az önkormányzati szféránál, ezért könnyebben, gyorsabban képesek reagálni változásokra. 10 civil szervezet végez szociális és gyermekjóléti szolgáltatást. Ezek speciális szaktudást igényelnek, ilyen a pszichiátria, a szenvedélybetegek vagy a haldoklók részére nyújtott mentális segítség, ezek olyan szolgáltatások, amelyek a kerület lakosságának néhány százalékát érintik, emiatt nem gazdaságos saját intézmény fenntartása pl.: fogyatékos gyermekek nappali ellátása. Az Önkormányzat Szociális, Egészségügyi és Művelődési Bizottság évente értékeli a civil szervezetek munkáját, a bizottsági ülésen a civil szervezetek képviselői is részt vesznek. 1 számú mellékletben mutatjuk be az ellátási szerződés keretében szolgáltatást nyújtó szervezeteket. Az előterjesztés 2, 3 és 4 számú mellékleteiben három hatályos szerződés módosítására teszünk javaslatot: az Értelmi Fogyatékosokkal Élők és Segítőik Országos Érdekvédelmi Szövetsége, az Anyaoltalmazó Alapítvány és az Angyalföldi Református Egyházközség valamint az Önkormányzat közötti szerződések esetében. A módosítás első két esetben pontosítás, a harmadik esetben a feladatelhagyás miatti támogatás összegének csökkentését jelenti. Az Angyalföldi Református Egyházközség és az Önkormányzat között 2003. évben kezdődött meg a közös munka a családsegítés terén. Tevékenységük időskorúakra, várandós anyákra, illetve anya és gyermeke esetében mentális szolgáltatásokra terjedt ki. A gyermekvédelmi és a családsegítői tevékenység jogszabályi és szakmai feltételei folyamatosan változtak, így a Prevenciós Központ keretében működő intézmény a szerződésben foglalt tevékenységek meghatározó részét fokozatosan átvette. 2014. évben az Egyházközség éves szinten 25-30 fő részére nyújtott szolgáltatást és a jövőben is erről kíván gondoskodni.

*CIVIL KERESZTAL:* 2005 óta működő, kerületi civil szervezetek önkéntes, nyitott, jogi személyiséggel nem rendelkező együttműködési, érdekképviseleti és érdekvédelmi fóruma.

*SZOCIÁLIS KERESZTAL:* 1995 óta működő, véleményező, döntés-előkészítést segítő testület. Feladata a szociálpolitikai, illetve gyermekvédelmi tárgyú koncepciók, döntések és rendelet-tervezetek véleményezése, valamint az ellátórendszer működésével kapcsolatos értékelő-elemző feladatok megvalósítása. Másrészt a szakmai érdekegyeztetés helyi fóruma, amely a kerületi szociálpolitikai döntések szakmai véleményezését, értékelését, elemzését végzi el, részt vesz a szolgáltatástervezési koncepció kidolgozásában, megvalósítva az önkormányzat szociálpolitikai tervezési munkájának szakmai kontrollját. Feladata a szolgáltatástervezési koncepcióban meghatározottak megvalósulásának folyamatos figyelemmel kísérése, lakossági szükségletek közvetítése az önkormányzatnak és a szolgáltatást nyújtóknak a tevékenységek összehangolása érdekében.

*IDŐSÜGYI TANÁCS:* 2007 óta az önkormányzat mellett működő konzultatív, véleményező, javaslattevő testület. Feladata az idős állampolgárok életkörülményeinek javítása, az őket

érintő problémák feltárása, megismerése és lehetőségek szerinti megoldása, vélemények és információk cseréje, valamint a különböző célok és törekvések megismertetése és egyeztetése. Véleményezi az idős emberek életkörülményeit közvetve vagy közvetlenül érintő helyi rendelet tervezeteket, és konzultációt kezdeményez a végrehajtás tapasztalatiról. *KÁBÍTÓSZERÜGYI EGYEZTETŐ FÓRUM*: több mint 40 tagszervezet képviselői dolgoznak a közös célért, a legális és illegális drogokkal összefüggő problémák megelőzéséért és szakszerű kezeléséért: önkormányzati fenntartású nevelési-oktatási- közművelődési intézmények, civil szervezetek, egyházak, Gyermekjóléti Szolgálat, Rendőrség, Polgárőrség, ANTSZ, Drogambulancia, Védőnői Szolgálat stb. Öt munkacsoportban, éves munkaterv szerint végzik tevékenységüket.

A társadalom tagjai körében eddig is megfigyelhető volt a társadalmi feszültségek, előítéletek jelenléte. A szakmai munka során tapasztaljuk, hogy a szegénység mélyülése miatt ezek felerősödnek. Látjuk, hogy az előítéletek elsősorban abból adódnak, hogy nem ismerjük egymást, a sztereotípiáinkat, félelmeinket vetítjük bele a számunkra ismeretlen emberekbe, kisközösségekbe.

### **XIII. kerületi jellemzők**

A helyzetelemzés adatai alapján az alábbi következtetések vonhatók le, amelyek befolyásolják a szociális ellátó rendszer iránti igényeket, szükségleteket:

- fokozatosan nő a kerület lakosságának száma, a születések, és a beköltözők számából adódóan,
- a kérelmezők és jogosultak száma folyamatosan nő,
- a szociális munka tapasztalatai alapján leginkább veszélyeztetett csoportok: gyermekek, időskorúak és a társadalom perifériájára szorultak, azaz a munkájukat elvesztett állásukra várók, a valamilyen fogyatékkal élők, a lakhatásukban veszélyeztetettek vagy elvesztett hajléktalanok és a romák,
- az állam kivonulása a szociális támogatásokból nemcsak az állampolgárokat, hanem az önkormányzatot is kedvezőtlenül érinti,
- a szociális, az egészségügyi, a lakhatási és egyéb mutatók folyamatos javítása továbbra is rendszerszemléletet és együttműködést igényel a kerületben dolgozó szakemberektől.

## *Kerületi sajátosságok*

Az ellátási szerződések és a partneri együttműködések révén a szociális gondoskodás területén jelen vannak a civil szervezetek. A szociális területen dolgozók együttműködnek az egészségügyi, köznevelési, gyermek- és ifjúságvédelemi és egyéb más területen dolgozó szakemberekkel. Az együttműködés mellett fontos az innováció, az újszerű ellátások, módszerek bevezetése a gyakorlatba.

A munkatársak környezettudatosságának fejlesztése mellett elengedhetetlen az intézményi szintű tudatos, költséghatékony működés kialakítása és fenntartása, figyelemmel a környezetvédelemre. A program nemcsak irodai szinten, hanem a kliensekkel, ügyfelekkel végzett munka során is jól hasznosítható az otthoni gazdálkodás terén.

A szegénység és mélyülése kihívásként jelenik meg a szociális terület számára is. A szegénység összetett jelenség, amelynek elsődleges oka a munkanélküliség, az ebből

következő megélhetési bizonytalanság, és kihat az elemi lakhatási, táplálkozási körülményekre, egészségi állapotra. Tendenciaként figyelhetjük meg, hogy stigmatizál és kirekesztéshez vezet. Mindezek együtt szükségszerűen előidézik a szegénység és kirekesztődés újratemelődését, generációk közötti átörökítést.

A helyi szociális rendszer fejlesztési irányait a **Nemzeti Társadalmi Felzárkózási Stratégiával**, valamint a **Lendületben a XIII. kerület** Budapest Főváros XIII. Kerületi Önkormányzat programjával (2015-2019) összhangban határoztuk meg.

A Nemzeti Stratégia 2007–2032 évre szóló 25 éves programjának átfogó céljai - az Európa 2020 stratégia céljaival összhangban - a következők:

- „a szegénységben és társadalmi kirekesztettségben élők arányának csökkentése, különös tekintettel a roma népességre;
- a szegénység, a szociális kizáródás újratemelődésének megakadályozása;
- a társadalmi, gazdasági javakhoz való egyenlő esélyű hozzáférés javítása, a társadalmi összetartozás erősítése.”

## Jövőkép

Célunk olyan ellátórendszer működtetése, amely keretet ad ahhoz, hogy a kerületben élő állampolgár biztonságban éljen, biztonságban tudja családját, s minden körülmények között méltóságban, kiszolgáltatottság nélkül élhessen. A helyi szociális szolgáltatások gyakorlatában a személyközpontú szociális munka folyamatosan biztosított, amely megteremti a hátrányos helyzetben élők támogatásának, az esélyegyenlőség megteremtésének feltételeit. Mindezt a szociális, az oktatási, az egészségügyi szolgáltatások szakembereinek összehangolt munkáján keresztül valósítja meg Önkormányzatunk.

- A helyi szociális szolgáltatások és ellátások középpontjában az ember, a család áll.
- Az Önkormányzat feladata a kerületi állampolgárok jólétének megteremtése, figyelembe véve az öngondoskodás határait és az önkormányzat teherbíró képességét.
- A helyi szociálpolitikai intézkedések a prevenciót szolgálják, személyre szabott szolgáltatásokat biztosít, a társadalmi integrációt segítik elő.
- Két alapvető érték, a szolidaritás és a méltányosság között egyensúlyt teremt.
- Továbbra is partnerségi együttműködést kínál a kerületi állampolgárok jólétéért munkát végző szervezetek részére.
- A hátrányos megkülönböztetés, az előítélet teljes elutasítása.

---

## Alapelvek

---

*Továbbra is kiemelten kezeljük a hátrányos helyzetű célcsoportok támogatását, de az ellátó rendszer egyes elemei a prevenció szellemiségének megfelelően a nem szociálisan hátrányos helyzetű kerületi állampolgárok felé nyitottak.*

*Az Önkormányzat ellátja a kötelező feladatait és az eddig önként vállalt feladatokat. A feladatok meghatározásánál figyelembe vettük a folyamatosan és kiszámíthatatlanul változó jogszabályi környezetet, az önkormányzat teherbíró képességét. A feladat ellátás során a kiszámíthatóságra és a fenntarthatóságra törekedtünk.*

## Hátrányos helyzetű célcsoportok

Hátrányos helyzetű gyermekek  
Lakhatásukban veszélyeztetettek  
Szociális vagy egészségi állapotuk miatt segítségre szoruló időskorúak  
Mentálhigiénés támogatásra szoruló személyek  
Tartósan egészségkárosodott és a fogyatékkal élő személyek és családjaik  
Foglalkoztatáspolitikai szempontjából hátrányos helyzetűek  
Romák  
Hajléktalanok

Az egyes célcsoportok helyzetének javítását, illetve a prevenciót szolgáló intézkedéseket a Lendületben a XIII. kerület Budapest Főváros XIII. Kerületi Önkormányzat programjával összhangban határoztuk meg. Az 5. számú melléklet tartalmazza az intézkedéseket és azok ütemezését és az intézkedés végrehajtásában szereplő felelős szervezeteket.

Minden célcsoport esetében az eddig elért eredményeink megtartására törekszünk. A helyzetfelmérés adatai alapján további új feladatokat fogalmazzunk meg, amelyek a hátrányos helyzet hatásait enyhítik. A 6. számú melléklet tartalmazza az intézkedések végrehajtását szolgáló részfeladatokat.

*Alapvető célunk: A gyermekek számára minden lehetőség megadása a sikeres társadalmi integráció érdekében. Egyenlő esélyek biztosításával a gyermekek hátrányainak csökkentését szolgáló komplex prevenció programokkal.*

### Hátrányos helyzetű gyermekek

- Óvodai, bölcsődei telephelyeken hang- és fényterápia, *sószoba* – himalája sőtéglafal, somokozó kiépítése.
- Bölcsődei, családi napközi udvari homokozók árnyékolásvédelemmel való ellátása.
- Családbarát környezet fejlesztése a Prevenció Központban, pelenkázó szoba és gyermekétető helyiség kialakítása.
- Kerületi kártyával továbbra is ingyenes részvétel a Tücsöktanya Játszóház programjain, kedvezményes jegyárak az AJAMK-ban és a RaM-ban.
- Szomszédsági és szívességi szolgáltatások elindítása.
- Térítésmentes szabadtéri és beltéri programok szervezése.
- Biztosítjuk a HPV elleni védőoltásokat.
- Megteremtjük a csecsemők és kisdedek számára a rotavírus védőoltás költségeinek háttérét, és vállaljuk 6 hetestől 6 hónapos életkorig a kerületben élő kisdedek oltásának megszervezését.
- Szociális rászorultság esetében a tehetséges fiatalok tanulmányi ösztöndíj feltételeit a szociális rendeletben szabályozzuk.
- Kidolgozzuk, javaslatot készítünk a tehetséges fiatalok további támogatására.
- Bevezetjük az iskolai szociális munkát.
- A szociálisan rászorulóknak részére nyári étkeztetést folyamatosan szervezzük, valamint megvizsgáljuk annak megoldását, hogy hétvégi, egyéb szünidei időszakban is térítésmentes étkeztetést biztosítsunk. Szervezzük a fiatalok áldozattá, bűnelkövetővé válásának megelőzését

szolgáló felvilágosító munkát.

- Kamasz játszótér kialakítása (kosárlabdapalánk, gördeszka, görkorcsolya-pálya, mászófal stb.).

- Vizsgáljuk a partner kártya kiterjesztését egyes szolgáltatásokra.

Szociálisan rászorult gyermekek bölcsődei, óvodai, általános iskolai és középiskolai étkeztetési költségét átvállaljuk.

- A gyermekek, fiatalok szabadidejének hasznos, tartalmas eltöltéséhez újabb közösségi programokat kínálunk.

*Indikátorok:*

- programok száma
- új szolgáltatások száma
- részt vevő gyermekek, családok száma
- kiírt pályázatok és benyújtott pályázatok

*Alapvető célunk: A kerületi állampolgárok lakhatás különböző tényezőinek komplex módon való kezelése, az egyes elemek minőségének, mennyiségének fejlesztésével életminőségük javítása.*

A rászoruló lakhatási költségeikhez támogatást kapnak.

Tovább folytatjuk a lakásállagát javító kisebb karbantartási munkák költségének részbeni átvállalását.

Folyamatosan vizsgáljuk a szociális rendelet feltételeit és az állampolgári igények összhangját.

Továbbfolytatjuk pályázat formájában a közüzemi hátralékkal rendelkező családok támogatását.

Lakáspolitikánkban figyelemmel leszünk arra, hogy a háztartások egy része anyagi helyzete miatt az olcsóbb fenntartású, közepes alapterületű lakásokat keresi.

A fiatalok önálló életkezdését bérlakással is támogatjuk.

A fiatalok lakásvásárlásához támogatást nyújtunk

Legalább 50 bérlakással gyarapítjuk a közösségi lakások számát.

Felszámoljuk az önkormányzati tulajdonú szükséglakásokat.

Öt év alatt legalább 300 bérlőnket költöztetjük korszerűbb lakásba.

Évente 40-50 lakásbérleti jog elnyerésére pályázatot írunk ki, ennek során olyan kerületi családok is pályázhatnak, akiknek nincs önálló lakásuk.

A társasházak számára épületkorszerűsítésre évente legalább 100 millió forint értékben kamatmentes visszatérítendő támogatást biztosítunk, melyből a szociálisan rászoruló tulajdonostársakra jutó részt az önkormányzat átvállalja.

Lakhatásukban veszélyeztetettek

*Indikátorok:*

- szociális rendelet hatékonysága
- támogatott családok száma
- bérlakások száma
- visszatérítendő támogatás összege és a támogatottak száma
- szükséglakások száma

*Alapvető célunk: A szolgáltatások nyújtása és fejlesztése során az idős ember lehetőleg a leghosszabb ideig biztonságos lakókörnyezetében kapja meg az, - önálló, vagy részben önálló – életvitel folytatásához szükséges ellátásokat.*

**Szociális vagy egészségi állapotuk  
miatt segítségre szoruló időskorúak**

Kidolgozzuk, javaslatot készítünk a 70 éven felüliek - alanyi jogon járó a gyógyszer támogatás bevezetésére.

Folyamatosan vizsgáljuk az idősök klubhálózatának kihasználtságát, a területi igények alakulását.

Szükség esetén javaslatot készítünk egy új klub kialakítására.

Az idősök sérelmére elkövetett tipikus bűncselekmények megelőzése céljából tanácsadói programok, tréningek szervezése.

Szűrőprogramok, szabadidős programok szervezése.

Jó gyakorlatok vizsgálatával a Szenior Akadémia kerületi bevezetésének formáját keressük.

Folyamatosan biztosítjuk a kedvezményes uszodalátogatás és torna feltételeit, vizsgáljuk a bővítés lehetőségeit.

Idősbarát környezet kialakítása (akadálymentesített közösségi terek).

Az idegen nyelvi és az informatikai tanfolyamok részvételére pályázatot írunk ki.

Az „aktív időskort” támogató szolgáltatások, szabadidős programok, kulturális rendezvények megvalósítása.

Folyamatosan vizsgáljuk az idősök igényeit és szükségleteit és ehhez igazítjuk az idősellátás intézményi kapacitását és a szolgáltatásokat.

*Indikátorok:*

- szociális rendelet hatékonysága
- programok, szűrőprogramok száma
- új szolgáltatások száma
- résztvevő idősök száma
- új idősök klubja
- Szenior Akadémia működése

*Alapvető célunk: Segítséget kívánunk nyújtani az önálló életvitelük fenntartásában, személyes céljuk elérésében, munkához való hozzájutásban, szabadidő programok szervezésében. Szükségleteikre reagálva színesíteni és újítani szolgáltatásokat.*

**Mentálhigiénés  
támogatásra szoruló  
személyek**

A halmozottan hátrányos helyzetű csoportok megsegítése érdekében a pozitív diszkrimináció formáit alkalmazzuk.

Életminőségük folyamatos javítása érdekében jó gyakorlatok vizsgálatával új megoldásokat keresünk.

Tovább működtetjük a Kábítószer Egyeztető Fórumot.

Fenntartjuk azokat az ellátási szerződéseket, amelyek a pszichiátriai betegek és szenvedélybetegek ellátásáról való gondoskodást biztosítják.

A pszichológiai szolgáltatást folyamatosan biztosítjuk egyéni esetkezelés és csoportos foglalkozás formájában a Prevenációs Központban és a Gondozóházban.

*Indikátorok:*

- résztvevők száma
- KEF éves beszámolója
- ellátási szerződések száma
- új szolgáltatások száma

*Alapvető célunk: A fogyatékossgal élő vagy tartósan egészségkárosodott emberek önálló életének, esélyegyenlőségének elősegítése, valamint a társadalmi befogadás és a tolerancia erősítése.*

**Tartósan  
egészségkárosodott  
és a fogyatékkal élő  
személyek és  
családjaik**

A halmozottan hátrányos helyzetű csoportok megsegítése érdekében a pozitív diszkrimináció formáit alkalmazzuk. Életminőségük folyamatos javítása érdekében jó gyakorlatok vizsgálatával új megoldásokat keresünk. Fenntartjuk azokat az ellátási szerződéseket, együttműködési megállapodásokat, amelyek a fogyatékkal élő, megváltozott munkaképességűek ellátásáról való gondoskodást biztosítják. Lakáskarbantartás keretében pályázatot írunk ki a tartósan egészségkárosodott, fogyatékkal élő személyek lakásainak akadálymentesítésére.

*Indikátorok:*

- résztvevők száma
- kiírt pályázatok és benyújtott pályázatok
- ellátási szerződések száma
- új szolgáltatások száma

*Alapvető célunk: Olyan szolgáltatások, programok szervezése, amely hozzájárul a helyi álláskereső munkaerő-piaci reintegrációjához, leginkább az elsődleges munkaerőpiacra való visszatéréséhez.*

**Foglalkoztatáspolitikai szempontjából hátrányos helyzetűek**

A megadott feltételek alapján a közfoglalkoztatás folyamatos szervezésére törekszünk. Továbbtámogatjuk a megváltozott munkaképességűek foglalkoztatását. Pályakezdő fiatalok, a tartós munkanélküliek részére tanácsadói programok, képzések szervezése. Kapcsolódunk a pályakezdő fiatalok foglalkoztatását elősegítő fejlesztésekhez. Pályázatot írunk ki a pályakezdő fiatalok részére képzésben való részvétel forrásának részbeni biztosítására. Újlipótvárosban bővítjük a családi napközi hálózatot. A gyermekükkel otthon lévő kismamák számára ingyenes ECDL START vizsgára való felkészítést szervezünk. A pályakezdő fiatalok és a munkanélküliek szakmai képzésének népszerűsítését elősegítjük. A GYES-en lévő szülő részére pályázati úton hozzájárulást nyújtunk a fővárosi közösségi közlekedés költségeihez. Az Önkormányzat hozzájárul a nappali felsőfokú tanulmányokat folytató diákok internet-előfizetési költségeihez. Pályakezdők első munkahely megtartására BKK bérlettámogatást biztosítunk 3 hónapra. Folyamatosan szervezzük a Bursa Hungarica ösztöndíjrendszer működtetését. A szociális rászorultság mértékében hozzájárulunk a nappali képzésben felsőfokú tanulmányokat folytatók internet előfizetési díjához.



*Indikátorok:*

- éves Közfoglalkoztatási terv
- képzések, programok száma
- résztvevők száma
- támogatottak száma
- foglalkoztatásban résztvevő megváltozott munkaképességűek száma

*Alapvető célunk: Olyan szolgáltatások, programok szervezése, amely a romák munkaerőpiaci integrációjának elősegítését, foglalkoztatottsági szintjük emelését szolgálják. Ennek során megerősítjük a társadalmi együttélés alapját jelentő bizalmat, csökkentjük a romákkal szembeni diszkriminációt.*

**Romák**

Olyan szolgáltatásokat vezetünk be, amelyek enyhítik a szociálisan rászorultak veszélyeztettségének hatásait.

Együttműködünk a Roma Nemzetiségi Önkormányzattal a romák életminőségének javításában.

A megadott feltételek alapján a közfoglalkoztatás folyamatos szervezésére törekszünk.

A Roma Nemzetiségi Önkormányzatot támogatjuk a tanoda szakmai munkájában.

*Indikátorok:*

- éves Közfoglalkoztatási terv
- képzések, programok száma
- résztvevők száma
- támogatottak száma

*Alapvető célunk: A kerületi önkormányzat figyelembe véve anyagi, jogszabályi lehetőségeit csökkenteni kívánja a kerületen életvitelszerűen közterületen élő emberek számát.*

**Hajléktalanok**

Fenntartjuk azokat az ellátási szerződéseket, együttműködési megállapodásokat, amelyek a hajléktalanokról való gondoskodást biztosítják.

A téli időszakban a nappali melegedőt a felmerülő szükségletek szerint tartjuk nyitva.

*Indikátorok:*

- éves beszámoló a hajléktalanokkal való foglalkozás tapasztalatairól
- szerződés, megállapodás teljesülésének éves értékelése
- kiírt lakáspályázat

*Közös feladatok minden célcsoportot érintően:*

Elősegítjük változatos és működő kapcsolatokon alapuló közösségek létrejöttét és működését, támogatjuk a civilszférát.

Olyan várospolitikát folytatunk, melynek eredményeként megőrizzük lakosságmegetartó képességünket, továbbra is megakadályozzuk, hogy szegregált terület alakulhasson ki.

A helyi szociális ellátórendszer színvonalát megőrizzük és a változó igényekhez igazítjuk. Az állampolgárok fogászati költségeinek csökkentését biztosító támogatási formát dolgozunk ki.

Információáramlás elősegítése, szociális intézmények nyílt napjainak megszervezése.

Elősegítjük a szociálisan rászorultak számára az igényes szórakozásban, művelődésben való részvétel lehetőségét.

Elősegítjük a szociálisan rászorultak számára a hétvégi sportolási lehetőséget.

Prevenációs Központ szakmai programjának bővítése saját programok szervezésével vagy a hozzájárulás lehetőségének megteremtésével.

Szűrőprogramok rendszeres szervezése.

A nyilvánosság, az önkormányzati döntések előkészítése érdekében „e-részvétel” kiszélesítése.

Támogatjuk a közös célok megvalósulását szolgáló helyi közösségek létrejöttét, szerveződéseiket.

Együttműködünk szakmai és civil szervezetekkel.

Közösségi programok szervezése a szegregációval veszélyeztetett területeken (pl. Szabolcs u., Mohács u. stb.)

A szolgáltatások minőségének folyamatos emelése, a személyre szabott bánásmód elvének megtartása érdekében szükséges az önkéntesek számának emelése a szociális szolgáltató rendszerben. Az önkéntes tevékenység a professzionális segítségnyújtás mellett, azt kiegészítve működik. Alapvető értékeket hordoz, mint a szolidaritás, civil kezdeményezés, együttműködés, nyitottság, őszinteség. A közérdekű önkéntes tevékenységről szóló 2005. évi LXXXVIII. törvény megteremtette a jogi kereteket az önkéntesek foglalkoztatásához.

A társadalmi szolidaritás kiépülésének, az elszigeteltség és a sztereotípiák oldásának módja, hogy a kommunikációt erősítsük az egyének és a különböző csoportok, a civil szervezetek, a szociális munkások és az állampolgárok, közösségek között.

## **A megvalósítás eszközei**

### **Partnerség**

A koncepcióban elfogadott feladatok eredményessége és hatékonysága megköveteli a partnerséget, mind a tervezés, mind pedig a megvalósítás folyamata során. A fejlesztés céljainak elérése érdekében együttműködünk a kerületben, illetve a kerültért dolgozó, tevő szervezetekkel, személyekkel.

A partnerségtől várt eredmények:

- a koncepció megalapozottságának biztosítása,
- a véleményformálás lehetőségének biztosításával, új álláspontok, szempontok megismerése,
- széleskörű tájékoztatással az esetleges akadályozó tényezők megelőzése.

### **Monitoring**

A koncepció eredményeinek nyomon követéséhez elengedhetetlen az elfogadott intézkedések és az ezeket szolgáló feladatok, valamint az elért eredmények meghatározott időközönként történő összevetése.

A monitoring tevékenységet a Szociális és Köznevelési Osztály végzi, évente.

A monitoringot segítik az 5 és 6 számú mellékletek, amelyek tartalmazzák az intézkedéseket, azok ütemezését, felelőseit, valamint a részfeladatok felsorolását.

## II. fejezet

### Tájékoztató a helyi szociális intézményhálózat működéséről

A módosított 1993. évi III. törvény 92/B. § (1) bekezdés d) pontja értelmében a személyes gondoskodást nyújtó szociális intézmény állami fenntartója ellenőrzi, és évente egy alkalommal értékeli a szakmai munka eredményességét.

Budapest Főváros XIII. Kerületi Önkormányzat szociális feladatait saját intézményhálózatán és ellátási szerződés keretében látja el. Az intézményhálózat kiépült, az egész kerületet lefedi, minden kerületi állampolgár számára elérhető.

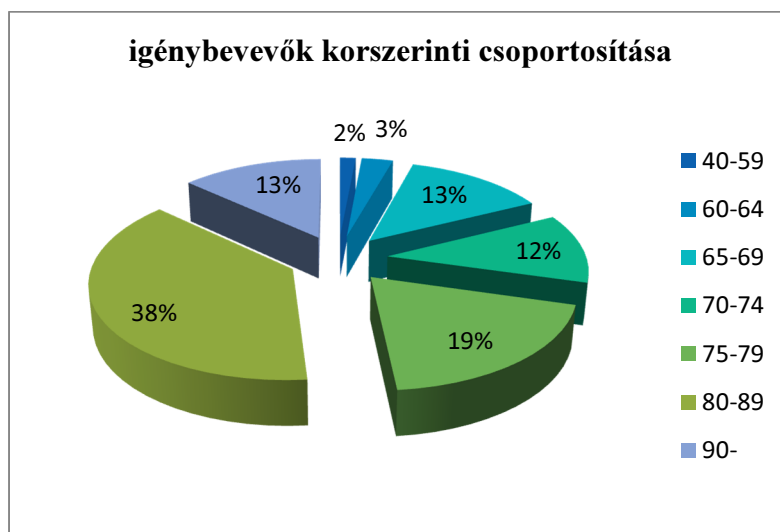
Az intézményhálózat kerületi állampolgár és/vagy szociális esetén bármely veheti, az egyes átjárhatóság van. A szerint egymásra épülnek. Az egész ellátórendszer komplex ellátást biztosít az azt igénylők számára.



jellemzője, hogy a egészségi állapotának helyzetének változása szolgáltatást igénybe intézmények között szolgáltatások szükség

#### Gondozóház

Az intézmény, azoknak az időskorúaknak nyújt segítséget, akiknek már nehézséget okoz önmaguk ellátása, ha nincs, vagy távol van a hozzátartozó, ezzel együtt a gondozás. Az intézmény megoldást jelent, azoknak is, ahol az arra rászoruló hozzátartozót nem tudják napi 24 órában gondozni, ahol már nincs elég erő és szakmai tudás a megfelelő ápolásra. Átmeneti elhelyezést nyújtó intézményi ellátás, ideiglenes jelleggel legfeljebb egy év időtartamra teljes körű ellátást biztosít, rendkívüli élethelyzetben egy évvel meghosszabbítható. A kerületi Gondozóház 70 férőhelyes.



A felvettek száma 96 fő volt. 2014. december 31-én a záró létszám 68 fő (52 nő, 16 férfi). Az igénybevevők többsége 80 év feletti.

2014. évben az ellátásból kikerült 101 fő, új felvétel nyert 96 fő.

10. számú diagram, forrás: Gondozóház nyilvántartása

A szolgáltatás igénybevételének leggyakoribb oka az egészségi állapotban bekövetkező változás, rosszabbodás, valamint krízis helyzet, melyet sem az igénybevevő, sem a hozzátartozók nem képesek önerőből kompenzálni. Az ellátottak általában egyedül élnek, hozzátartozóikkal nincs vagy megromlott a kapcsolatrendszerük, vagy a távolság miatt nem képesek hozzátartozójuk mindennapos ellátására.

Az előző évhez képest, az intézmény szakmai programjában változás nem történt.

Szakmai programjukat, személyre szabott gondozási tevékenységüket az igénybevevők pszichés és fizikális állapota határozza meg. Ennek megfelelően az életkornak, a betegség típusának megfelelő egészségi állapot megőrzése, szinten tartása, valamint fizikális igények kielégítése, személyi higiénia támogatása, önellátási képességek visszanyerése, mozgásfunkciók javítása, a mentális állapot erősítése, szabadidő hasznos eltöltése, programok – rendezvények szervezése, önmegvalósítás céljából terápiás foglalkoztatás.

Az intézmény csoportfoglalkozások keretében biztosítja a személyre szabott bánásmódot, konfliktushelyzetek kialakulása, megelőzése érdekében az egyéni és csoportos megbeszéléseket, támogatja a gondozottak családi és társadalmi kapcsolatainak fenntartását, segítséget ad az intézményen belüli kis közösségek, társas kapcsolatok kialakításához és működéséhez. A szakmai programban célként fogalmazódott meg, hogy az idős a gondozási időszak lejártát követően ismét visszakerülhessen a családjába, illetve amennyiben ez nem lehetséges, végleges elhelyezésre kerüljön.



A szellemi aktivitás, az érdeklődés ébrentartása nélkülözhetetlen az idős ember számára. Hetente egy alkalommal régi filmekből videó-vetítésre kerül sor, a több ezer kötetes könyvtár, a régi hanglemezek, a napi és hetilapok biztosítása segíti a lakók szellemi aktivitásának megtartását.

Az idősekkel való foglalkozás egyéni és csoportos, mentális gondozás, az egyéni és csoportterápiák. Csoportfoglalkozás keretében havonta egy alkalommal köszöntik a név-, vagy kerek születésnapot ünneplő lakóikat, az éves program összeállításánál figyelembe veszik a naptári aktualitásokat. Hagyományosnak mondható a Generációk találkozója, vagy az évente két alkalommal megrendezésre kerülő „Nyílt nap”.



Az ellátásban részt vesz belgyógyász, reumatológus, bőrgyógyász, idegyógyász szakorvos, fizioterápiás nővér, gyógytornász, fodrász, pedikűrös, konzíliumi szinten urológus szakorvos. Az intézmény napi négyszeri étkezést, és ha szükséges, orvosi javaslatra megfelelő diétát is nyújt a szakszerű ellátás mellett.

Minden lakó ellátása egyéni gondozási terv alapján történik. Cél a még meglévő készségek, képességek megtartása, lehetőség szerinti erősítése. Az idősellátásban dolgozó intézmények közötti együttműködés segíti az időst korának és egészségi állapotának megfelelő ellátás igénybevitelében. Az alap és szakosított ellátási formák egymást kiegészítve működnek.

A szakmai munka során az alábbi sajátosságok foglalhatók össze: az intézmény minden jogos igényt kielégített, soron kívüli elhelyezésre 7 esetben volt szükség.

A jövedelmi viszonyokra jellemző, hogy az ellátottak többsége nyugdíjszerű jövedelemben részesül, amely többségükénél alacsony összegű – nem éri el a havi 100 000 Ft-ot.

Egészségi állapotukat tekintve jellemző a hosszú ideje fennálló, többféle krónikus betegség megléte. Pl. stroke, magas vérnyomás, diabetes, szív- és érrendszeri megbetegedések, mozgáskorlátozottság, csontok ellenálló képességének gyengülése és az öregedéssel járó tipikus betegségek: pl. demencia kórkép. Legtöbbjüknél több tünet együttesen is előfordul. A szolgáltatás igénybevitelének legfőbb oka, hogy betegségeik miatt otthonukban önmagukat nem tudják ellátni, nagyfokú segítséget igényelnek a napi életvezetés terén: fürdetés, sebápolás, étkezés, gyógyszerezés. Mozgáskorlátozottság lakáson belül és kívül az ellátottak 84%-ánál található. Állapotuk miatt 24 órás állandó felügyeletet igényelnek.

A Gondozóház fontos szerepet tölt be az ellátórendszerben, kapcsolóként működik a házi segítségnyújtás és az ápolást, gondozást nyújtó intézményi ellátás között. Továbbá ez az ellátási forma gyors és rugalmas megoldást jelent előre nem látható krízishelyzetek kezelésére.

### *Szociális Szolgáltató Központ*

Az alábbi alapszolgáltatásokat szervezi:

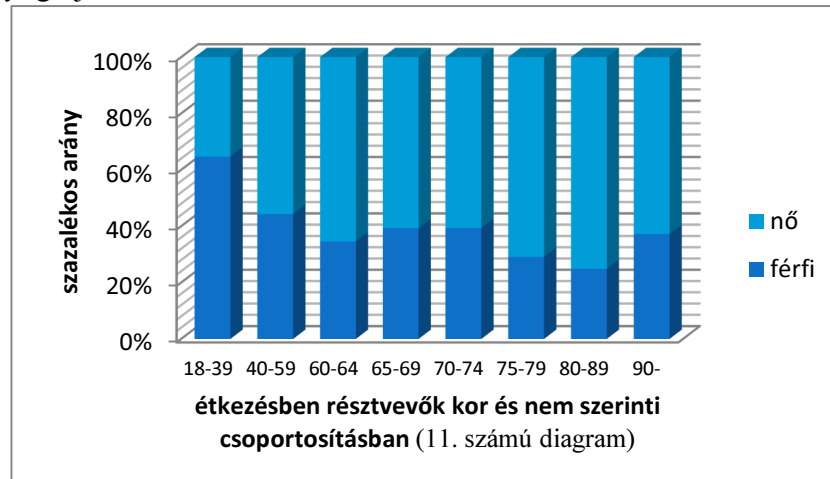
- étkeztetés,
- házi segítségnyújtás,
- jelzőrendszeres házi segítségnyújtás,
- időseknek, fogyatékkal élőknek és hajléktalanoknak nappali ellátás.

Ezek az alapszolgáltatások a szociálisan rászorulóknak részére saját otthonukban és lakókörnyezetükben nyújtanak segítséget, biztosítják az igénybevevők önálló életvitelének fenntartását, hogy közreműködjenek az egészségi, mentális állapotukból vagy más okból származó problémáik megoldásában.

Az **étkeztetés** keretében azoknak a szociálisan rászorultaknak a napi egyszeri meleg étkezését szervezi meg az intézmény, akik önmaguknak és a rászoruló családtagjaik részére tartósan vagy átmeneti jelleggel azt nem képesek biztosítani. Étkeztetés során az ellátottak 55%-a elviszi vagy helyben fogyasztja az ebédet, 45 %-nak lakásra szállítjuk. Az utóbbiak egészségi állapotuk miatt nem képesek személyesen megjelenni.

Az étkezést igénybevevők közül az ellátottak 13%-a (183 fő) részesül diétás étkezésben.

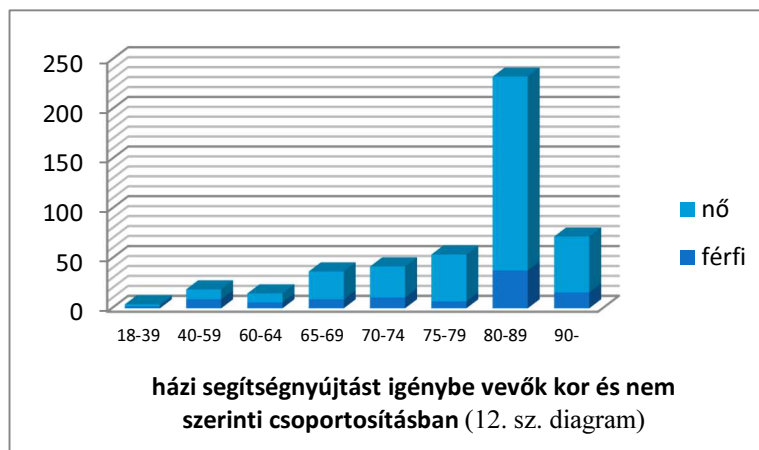
A szociálisan rászorulókat étkeztetését a Szociális Szolgáltató Központ szervezi. 2014-ben az étkezők nyitó létszáma 1063 fő volt. 346 fő került be új igénybevevőként az ellátórendszerbe és 422 fő szűnt meg. A záró létszám 987 volt. A szolgáltatást összesen 1409 fő vette igénybe. Az ellátottak 36%-a férfi, 64%-a nő. Az étkezést igénybevevők 21%-a 60 éven aluli, 27%-uk 90 éven felüli. Az étkezők 41%-a nem fizet személyi térítési díjat. A beszámoló évében is tovább nőtt az aktív korúak ellátásában részesülők tartós munkanélküliek, illetve a rokkantsági nyugdíj átalakításából következően az ellátatlanul maradt, csökkentett összegű



rehabilitációs ellátásban részesülő állampolgárok száma. A térítési díjat nem fizetők közül 70%-a jövedelem alapján, 30%-uk bizottsági méltányosság jogkör gyakorlásából adódóan térítésmentes.

A szociális gondozónők a **házi segítségnyújtás** keretében az igénybevevők részére gondozási, ápolási feladatokat végeznek. Az önálló életvitel fenntartásában, az ellátott és lakókörnyezete higiénés körülményeinek megtartásában, a veszélyhelyzetek kialakulásának megelőzésében, azok elhárításában nyújtanak segítséget. Ez a feladat sokrétű, mert legtöbb esetben egyedül élő idős vagy fogyatékkal élőről van szó. A gondozás időtartama a napi négy órát nem

A kerületi idő 2,8 óra. A évében is jelent meg, több az olyan akinél naponta megjelenni és állapota miatt szükséges az Ennek okát hogy az idősek vagy nem



haladhatja meg. átlaggondozás beszámoló tendenciaként hogy egyre kérelmező, többször kell egészségi két gondozónő ellátásához. abban látjuk, nem akarnak tudnak

bentlakásos intézménybe menni.

Az ellátottak többsége egyedül él, jellemző az előregedés, a romló egészségi állapot, a csökkenő teherbírás, a társas kapcsolatok beszűkülése, a családtagok távolra költözése. A hagyományos családi és társadalmi szolidaritás visszaszorulásával egyre nő a házi segítségnyújtás iránti kereslet.

A **jelzőrendszeres házi segítségnyújtás** folyamatos készenléti rendszerben működik. 2012. év végén a Szociális és Gyermekvédelmi Főigazgatóságról szóló 316/2012.(XI.13.) kormányrendelet, valamint a szociális igazgatásról és szociális ellátásokról szóló 1993. évi III. törvény alapján, 2013. évtől a feladat állami feladattá vált. A Képviselő-testület két alkalommal is döntött arról, hogy kerületünkben továbbra is vállalja a jelzőrendszeres házi segítségnyújtás szervezését. Az Önkormányzat és a Szociális és Gyermekvédelmi Főigazgatóság között megkötött vállalkozási szerződés 220 készülék működtetését írja elő.



A segítségnyújtás megszervezéséhez a segélyhívásokat fogadó diszpécserközpontot és a segítségnyújtást végző gondozókat foglalkoztató szakmai központot kell biztosítani. A segélyhívásokat fogadó diszpécserközpont együttműködési megállapodás keretében működik. A diszpécserközpont

segélyhívás esetén értesíti a készenléti szakmai központot. A segítséget kérő számára a rendszer lehetővé teszi az oda-vissza kommunikációt. A jelzés tartalmától függően történik az igénybevevő által megjelölt személynek, vagy a szociális, egészségügyi ellátórendszernek az értesítése. A szakmai központ gondozója a probléma megoldása érdekében a szükséges intézkedéseket azonnal megteszi. A szakmai központ feladatát törzsmunkaidő után, munkaszüneti napokon a Gondozóház látja el.

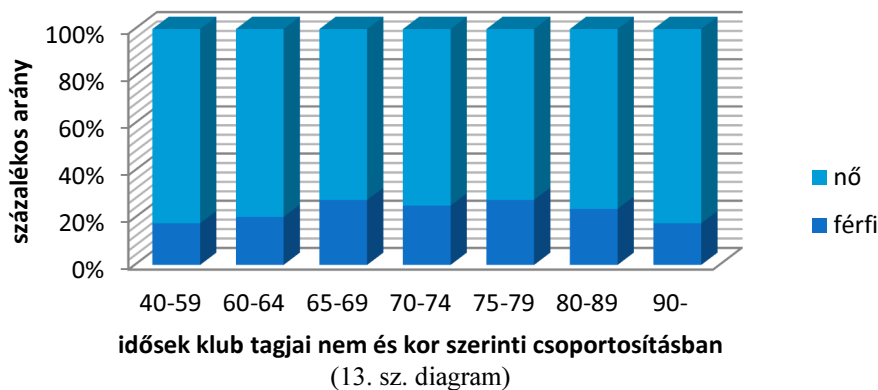
A szolgáltatást 302 fő vette igénybe. Az ellátottak 13 %-a férfi, 87%-a nő. A jelzőrendszeres házi segítségnyújtásban részesülők egyedül élnek, 0,5%-a 65 éven aluli, 20 %-uk 90 éven felüli.

A rendszer átlag 219 idős ember lakásában működik. Lakóhely szerint vizsgálva a kerület minden részéről vannak igénybevevők. Az átlagéletkor 87 év. Minden gondozott egyedül él.

Az üzemeltetés során a Szociális Szolgáltató Központban 2014-ban 251 segélyhívás volt, ebből 6 % téves riasztás volt. A riasztások 76 %-a rosszul lett, baleset miatt következett be.

Kerületünkben tíz **idősek klubját** működtetünk, a klubok férőhelye 1 010 fő. A szolgáltatást a tárgyév során 1 198 fő vette igénybe. Az ellátottak 25%-a férfi, 75%-a nő. Az idősek nappali ellátását igénybevevők 16%-a 60 éven aluli. A szolgáltatások célja az idős emberek szociális ellátása, hátrányainak, magányuknak, kiszolgáltatottságuknak enyhítése, számukra egy közösségi tér biztosítása.

Intézményeink szervezik a jogszabályban előírt kötelező és önként vállalt, az idősek



életminőségét javító szolgáltatásokat, pl. kondicionáló tornát, ingyenes úszást, szűrővizsgálatokat, életmódprogramokat, rendszeres kulturális rendezvényeket, képzéseket stb. A szolgáltatások

nyitottak, annak érdekében, hogy a kerületben élő idős emberek bármely programon, rendezvényen részt tudjanak venni. Havonta átlag 270 fő jelentkezik valamelyik programra. A szolgáltatások népszerűek.

A klubok elhelyezkedése lefedi az egész kerületet. Szakmai programjuk részben azonos, részben különböző. A különbözőség a klubtagok igényeiből adódik, és ez megadja az adott intézményre jellemző speciális szolgáltatást: kézművesség, régi idők mozija, internetes klub. Közös, hogy minden egyes programnak célja a hiányzó családi gondozás pótlása, a klubtag szociális helyzetének javítása, a magány megszüntetése, a tétlenség kóros következményeinek megelőzése, egészségi állapotának figyelemmel kísérése és javítása, higiénés szükségleteinek biztosítása.



Jogszabályi előírás szerint az idős emberek nappali ellátásáért térítési díjat kell fizetni. A szolgáltatás hatásossága miatt az Önkormányzat a személyi térítési díj fizetését minden időstől átvállalta.

A Frim Jakab Szociális Intézmény szervezi a fogyatékkal élők nappali ellátását. A beszámoló évében szervezeti átalakítás során a Szociális Szolgáltató Központ telephelyévé vált. Szakmai önállóságát megtartva biztosítja az értelmi fogyatékkal élő és az autista személyek nappali ellátását. A szolgáltatás során közvetlenül a sérült embert, közvetetten a sérült ember családját segíti. Az intézmény a családokat tehermentesíti, lehetővé teszi a szülők számára, hogy társadalmi funkcióikat betölthessék.

A napközi otthonban enyhe, közepsúlyos, súlyos értelmi fogyatékosokkal élő, halmozottan sérült és autizmussal élő intézményi férőhelyek az ellátottak száma 32 fő 48%-a nő. A gondozottak Többségük az intézmény ellátást.

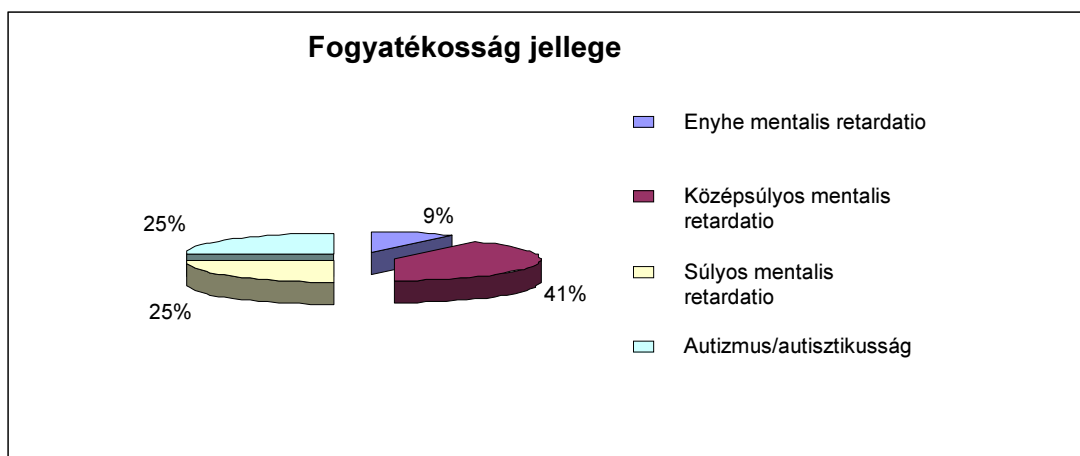


emberek ellátását biztosítják. Az száma: 30 fő, 2014 decemberében volt. Az ellátottak 52%-a férfi, személyében változás nem történt. fennállása óta veszi igénybe az

A Betegségek Nemzetközi besorolás alapján minden fogyatékosnak minősül. Az ellátást igénybevevők közül az alábbi diagram mutatja meg a sérülés mértékét:

Osztályozása (BNO kód) szerinti igénybevevő súlyosan





14. számú diagram, forrás: Frim Jakab Szociális Intézmény 2014. évi nyilvántartása

A fogyatékoságokon kívül különféle betegségek is jellemzik az ellátottakat. Az értelmi sérülésen kívül társuló fogyatékosága 21 főnek van.

A napközi-otthon szakmai programja az otthonában élő értelmi sérült, vagy autista ellátottaknak segítséget nyújt társas kapcsolatok biztosításával, egyéni fejlődésüket előmozdító terápiás foglalkoztatással, programszervezéssel, normalizált feltételek kialakításával, hogy életmódjuk a lehető leginkább hasonlítson ép társaikéhoz. Az intézmény elősegíti integrációjukat és a minél teljesebb társadalmi részvételüket. Alapvető cél, hogy a felnőtt értelmi sérült emberek minél tovább maradjanak saját otthonukban, családjuk körében.

Az ellátottak 33%-a nem fizet személyi térítési díjat az alacsony jövedelme miatt.

A munkafolyamatokban hangsúlyos szerepet kap az értelmi fogyatékkal élő emberek személyes potenciáljának kifejtése, kreativitásuk és más, személyesen és társadalmilag is hasznos tulajdonságaik fejlesztése. Az intézmény személyre szabott fejlesztést nyújt, amelyben az értelmi fogyatékkal élő ember gyógypedagógiai fejlesztése kap teret. Az Egyéni Gondozási Terveken keresztül az önellátás szükséges mértékű segítése valósul meg. A dolgozók komplex szemléletet alkalmaznak munkájuk során, amelyben szociális, gyógypedagógiai és egészségügyi ismereteket ötvöznek. A mindennapi munka során olyan egyénre szabott ellátást biztosítanak, amely apró lépésekben segíti, hogy a sérült emberek egyre szélesebb körű kompetenciával rendelkezzenek önmaguk ellátása, a saját életükre vonatkozó döntések, igényeik kifejezése és megvalósítása terén.



A fejlesztések egyéni és csoportos formában történnek. Az egyéni fejlesztések a P.A.C. (Pedagógiai Analízis és Currikulum) tesztek felvétele során megmutatkozó hiányterületek javítására helyezik a fő hangsúlyt. Fizikai síkon a mozgásfejlesztés, mozgáskoordináció javítása, szellemileg az egyéni képességek figyelembevételével a lexikális tudás gyarapítása, lelki síkon konfliktuskezelés, segítő beszélgetés történik. Csoportos fejlesztés során közösségben történő interakciók gyakorlására van lehetőség, középpontjában a ritmusfejlesztés, kommunikáció, a felnőtt élet etikai normáinak való megfelelés áll. Munkatevékenységként művészetterápiás foglalkozások zajlanak, a természetes anyagokkal

való foglalkozás során a legegyszerűbb észlelésektől kezdve a bonyolultabb, összetettebb feladatok végrehajtásán keresztül a cél az örömszerzés, önkifejezés megélése.

A **nappali melegedő** férőhelyeinek száma 150 fő. Az ellátottak átlagléttszáma 159 fő. Szakmai programja keretében különböző egyéni és csoportos foglalkozásokat biztosít a szolgáltatásokat igénybevevő hajléktalanok számára. A téli hónapokban hosszított nyitva tartásban dolgoznak, illetve az ünnep- és szabadnapokon is nyitva tartanak.

A szolgáltatást igénybevevők átlagéletkora 42 év. Az ellátottak 78%-a férfi, 22 %-a nő. Közterületen 36%-uk, átmeneti szállón 64%-uk él. A szolgáltatást igénybevevők több mint fele rendszeresen igénybe veszi az intézmény szolgáltatásait. Leggyakrabban igénybevett szolgáltatások: étkezés, ételmelegítés, tisztálkodás, ruházat mosása, álláskeresés. A Diótörés Alapítvánnyal közös projekt keretében olyan egyéni és csoportos programokat szervezünk, amely a hajléktalanok munkaerő-piaci reintegrációját segíti. Az alapítvány segíti azokat a volt állami gondozottakat, akik hajléktalanokká váltak.

### *Prevenációs Központ*

A Központ létrehozásának alapfilozófiája volt, hogy minden olyan szolgáltatás ide kerüljön, amely az egyén és a család veszélyeztetettségének megelőzéséhez hozzájárul. Megtalálható a családsegítés és a gyermekjóléti ellátás.

A **családsegítés** olyan általános és speciális jellegű szolgáltatás, melynek keretében az intézmény segítséget nyújt a működési területén élő szociális és mentálhigiénés problémával küzdő, vagy krízishelyzetbe került családok, egyének részére. Feladatuk az ilyen helyzethez vezető okok megelőzése, a krízishelyzet megszüntetése, az életvezetési képesség megőrzése. A családsegítés olyan támogató együttműködést is jelent, amely segít szembenézni a problémával és megtalálni azokat az erőforrásokat, amelyekre támaszkodhat az egyén/család/közösség a probléma megoldásában.

A Híd Családsegítőben a kliensek száma 2014-ben 1 710 fő volt. A családsegítőt felkeresők összesen 9 436 alkalommal jelentek meg, és részesültek több típusú ellátásban, gondozásban. Az új belépők száma 458 fő.

Az egyéni esetkezelések jellegét tekintve hasonló a helyzet, mint az elmúlt években, a legnagyobb számban, 959 fő esetében a családgondozók szociális és mentális esetkezelést végeztek. Jogi tanácsadást 223 fő vett igénybe. Egészségügyi, orvosi tanácsadáson 2 fő jelent meg. Munkavállalási és pályaválasztási tanácsadáson 11 fő vett részt.



Nyári gyerekprogramok közösen a Gyermekjóléti Központtal: Az 54 napon át tartó nyári táboroztatás során összesen 320 gyermek vett részt az általuk kínált programokon.

Volt olyan gyermek, aki több programon is részt vett, és hasznos ismeretekre, praktikákra tett szert, izgalommal és élményekkel telivé vált számukra a nyári szünet. A csoportokban végzett családsegítő tevékenység keretében 8 különböző csoportot szerveztek 98 alkalommal.



Ezekon a foglalkozásokon a résztvevők száma 205 fő volt.

Az egyéb szolgáltató tevékenységek sorában az adósságkezelési tanácsadó szolgáltatás és a dologi javak közvetítése és nyújtása kiemelkedik.

Az alábbi táblázat mutatja be a családsegítőbe érkezők hozott problémáit.

hozott probléma	esetek száma
életviteli	16
családi, kapcsolati	21
családon belüli bántalmazás	-
lelki-mentális	31
gyermeknevelési	2
anyagi	813
foglalkoztatással kapcsolatos	365
egészségkárosodás	12
ügyintézéshez segítségkérés	11
információkérés	3
egyéb	17

8. számú tábla, forrás: Családsegítő 2014. évi statisztikái, nyilvántartásai

A fenti táblázatból jól látható, hogy az intézmény két fő profilja az adósságkezelési tanácsadás és a tartós munkanélküliekkel, foglalkoztatási problémákkal való szakmai tevékenység. Adósságkezelési tanácsadást minden családgondozó végez, a 3 tanácsadói végzettséggel rendelkező munkatárs szakmai támogatása mellett. Az elmúlt évben 813 fő vett részt tanácsadáson. Az önkormányzati adósságkezelésbe beadott kérelmek száma 375 db volt, ebből a megítélt támogatás 252, melynek összege 44 446 689 Ft. A Hálózat Alapítványhoz beadott kérelmek száma 85 db volt, a megítélt támogatás összege 15 993 742 Ft.

A beszámoló évében a rendszeres szociális segélyezettekkel való együttműködés célja az volt, hogy a passzivitásból, az inaktív helyzetből megfelelő szakmai segítséggel tovább tudjanak lépni, és több esélyük legyen a munkaerőpiac valamelyik szegmensébe bekapcsolódni. A beilleszkedési program többségében a negatív munkaszerzési tapasztalatokkal rendelkezők részére támogató, tanácsadó szolgáltatást nyújt.



2014-ben 169 fő aktív korú nem foglalkoztatott, rendszeres szociális segélyben részesülő ügyféllel vettek fel mélyinterjút, tartottak rendszeres kapcsolatot. Folyamatosan figyelemmel kísérik és segítik a segélyezettek életvezetését, egyénre szabott tanácsadást biztosítanak. Az álláskereső klubfoglalkozás folyamatosan működik, alkalmanként 15-20 fő jelenik meg. A klub nyitottá vált, így nemcsak a segélyben részesülők kereshetik fel, hanem azok is, akik gyes vagy ápolási díj után szeretnének újra dolgozni, a regisztrált és a nem regisztrált munkanélküliek egyaránt. Eredmény, hogy e szolgáltatás segítségével 10 fő helyezkedett el az elmúlt évben. Szolgáltatásinkat kibővítettük internetes álláskereső lehetőség biztosításával.

A Központ szakmai programjában szerepel, hogy a nyilvántartott rendszeres szociális segélyben részesülőket megadott szempontok szerint csoportosítják. Ennek lényege, hogy láthatóvá válik, kik alkalmasak munkavégzésre, aktív együttműködésre és kik esetében kell más jellegű segítő programokat szervezni.

Az alábbi táblázat mutatja be a tartós munkanélküliek munkaerő-piactól való távolmaradásának idejét.

<b>Munkanélküliség ideje</b>	<b>Több mint 10 éve</b>	<b>Több mint 5 éve</b>	<b>Kevesebb, mint 5 éve</b>	<b>Kevesebb, mint 1 éve</b>	<b>Összesen</b>
<b>fő</b>	17	54	83	15	<b>169</b>
<b>%-os megoszlásuk</b>	<b>10</b>	<b>32</b>	<b>49</b>	<b>9</b>	<b>100</b>

9. számú tábla, forrás: HÍD Családsegítő nyilvántartásai 2014

A tartós munkanélküliek közül jellemzően a több mint 10 éve állástalan ügyfelek azok, akik nincsenek munkára kész állapotban, arányuk 10%-ot tesz ki. A munkaerő-piacra történő visszaállítást esetükben nagy kihívás jelent. A több mint 5 éve állástalanok 32%-a, és a kevesebb, mint 5 éve távollévők 49%-a esetében is több olyan ügyfél van, akik mentális és egészségi állapotuk miatt nem képesek a rendszeres munkavégzésre. A kevesebb, mint 1 éve állástalan ügyfelek 9%-ot tesznek ki az összes rendszeres szociális segélyben részesülők között. Fontos a tartós munkanélküliek részére az önbizalom erősítése, új képesség megszerzése, a továbbképzés ösztönzése.

A Prevenció Központ keretében működik a gyermekek napközbeni ellátása. A bölcsődék és a családi napközök szakmai működéséről az éves gyermekvédelmi rendszer beszámolója keretében adunk számot. Mindkét intézményi formában korszerű gondozási-nevelési módszerek alkalmazásával a gyermekek napközbeni ellátását végzik, a gyermekek megfelelő szomatikus és pszichés szükségleteit elégítik ki, elősegítik az egészséges fejlődésüket. A bölcsődék rendelkeznek az intézmény által kidolgozott magas színvonalú szakmai programmal.



A bölcsődei férőhelyek száma 952, a családi napközi férőhelyek száma 77. A kerületi kisgyermekintézmények összesen 1 029 gyermeket tudnak fogadni. A gyermekek napközbeni ellátás körében a bölcsődei feltöltöttségi mutatója 90%-os, a kihasználtság 86,9%-os. A családi napközi hálózat 11 napközit működtet. 2014-ben a feltöltöttségi mutatója 112,8%, kihasználtság 98,5%-os volt.

A sajátos nevelési igényű, nagycsaládos, hátrányos, halmozottan hátrányos helyzetben élő kisgyermek aránya a felvett gyermekek 17%-a. Három telephelyen integrált nevelést, gondozást folytatnak, a sajátos nevelési igényű gyermekeket is tudják fogadni. A gyermekek fejlesztését a Pedagógiai Szakszolgálat segítő szakemberei végzik.

Az étkeztetést a Sodexo Magyarország Kft. biztosította a 2014. évben is. Egy fő dietetikus látja el a szakmai felügyeletet, és képviseli a gyermekek érdekeit.

A gyermekek nappali ellátásában részesülők esetében az Önkormányzat 2014-ben is helyi rendelete alapján átvállalta a személyi térítési díj fizetését.

### ***Tárgyi, technikai feltételek***

Intézményeink az előírt általános tárgyi és működési feltételeknek megfelelnek. Kerületi szinten az alapszolgáltatásokat nyújtó intézmények telephelyei úgy kerültek kialakításra, hogy könnyen elérhetők legyenek, figyelembe véve azt a követelményt, hogy a szolgáltatást az igénybevevő lakóhelyéhez legközelebbi intézmény nyújtsa. Az intézmények karbantartása, felújítása ütemezve történt. Minden intézmény alkalmazza az informatikai eszközöket, a Lotus programot, a költségvetés elkészítését segítő programot.

A szociális szolgáltatásokat igénybevevők nyilvántartására TAJ-szám alapú országos nyilvántartási rendszer folyamatos vezetéséről gondoskodunk. Ennek lényege, hogy minden szolgáltatás területén, naponta minden megjelenő igénybevevőt fel kell vezetni és a részére nyújtott szolgáltatás formáját rögzíteni kell. Ez általában 2 500 – 3 000 fő nyilvántartásba vételét jelenti.

Az intézményvezetők "jó gazda módján" az épület állagának megőrzésére nagy figyelmet fordítanak.

## ***Humánpolitikai feltételek***

A szakmai létszámminimumot a módosított 1/2000. (I.7.) SzCsM rendelet 2. számú melléklete határozza meg. Ez a szakmai létszámnorma - a szolgáltatások biztosítása érdekében - a szociális intézményekben kötelezően alkalmazandó létszámot jelenti. Az intézmények létszámkerete a jogszabályi előírásoknak megfelel.

Az intézményhálózat engedélyezett létszáma 2014. évben 459 fő. Az év közbeni fokozatos létszám csökkenés a Prevenációs Központban történő szervezeti átalakítás miatt történt. A bölcsődékben a közbeszerzést követően a gyermekek részére a napi négyszeri étkeztetést helyben főzés helyett szállítás formájában biztosítja az intézmény.

A munkának irányt ad a szociális munka Etikai Kódexe. A munkatársak szakvégzettsége megfelel a jogszabályi előírásnak. Az ellátásban részesülő állampolgárokkal közvetlenül foglalkozó, személyes gondoskodást végző dolgozók szakképzettek.

A helyi szakemberek tevékenységük során hitvallásuknak tartják és tudatosan vállalják:

- a szociális munka hármasszögének – ismereteknek, készségeknek és értékrendnek – a folyamatos fejlesztését,
- a hátrányos helyzetűek társadalmi képviseletét,
- a társadalmi normák, értékek közvetítését az ügyfelek felé,
- a helyi szociálpolitika formálását,
- a társadalmi szolidaritás erősítését.

A szociális szakvizsgára kötelezettek teljesítették vizsgakötelezettségüket. Az Önkormányzat, mint munkáltató kiemelt figyelmet fordít a munkatársak képzésre, továbbképzésre. Összesen 29 fő végzi tanulmányait egyetemi, főiskolai képzés keretében, 276 fő vett részt tanfolyamon. Az intézményvezetők a belső továbbképzést folyamatosan szervezik, ez meghatározóan új jogszabályok megjelenésekor, új módszerek átvételekor történik.

Munkatársaink anyagi, erkölcsi elismertségét a beszámoló évében az Önkormányzat biztosította. Megtartva az elmúlt évek hagyományait, 2014. évben is kereset-kiegészítésben, étkezési hozzájárulásban, ruhapénzben és jutalomban részesültek. Kimagasló szakmai munka elismeréseként 2 fő részesült polgármesteri, szakmai kitüntetésben. Az Év Szociális Munkása Tóth László lett.

## ***Gazdálkodás***

Szociális Szolgáltató Központ 2014. évi költségvetési módosított előirányzata összesen: 1 009 031 ezer Ft. Ebből személyi kiadás módosított előirányzata: 418 028 ezer Ft, teljesítése: 389 329 E Ft(felhasználás 93,1%), járulék módosított előirányzata: 109 800 E Ft, teljesítés: 106 284 ezer Ft (felhasználás 96,8%), dologi kiadás módosított előirányzata: 456 535 ezer Ft. teljesítés: 418 199 ezer Ft (felhasználás 91,6%)

Prevenációs Központ költségvetési módosított előirányzata összesen 2014. évi költségvetési módosított előirányzata összesen: 1 936 140 ezer Ft. Ebből személyi kiadás módosított előirányzata: 938 818 ezer Ft, teljesítése: 889 348 ezer Ft(felhasználás 94,7%), járulék módosított előirányzata: 243 926 ezer Ft, teljesítés: 226 973 ezer Ft (felhasználás 93%), dologi kiadás módosított előirányzata: 535 758 ezer Ft. teljesítés: 430 133 ezer Ft (felhasználás 80,3%)

Gondozóház költségvetési módosított előirányzata összesen 2 014. évi költségvetési módosított előirányzata összesen: 185 422 ezer Ft. Ebből személyi kiadás módosított előirányzata: 81 893 ezer Ft, teljesítése: 81 892 E Ft(felhasználás 100%), járulék módosított előirányzata: 20 269 E Ft, teljesítés: 20 269 ezer Ft (felhasználás 100%), dologi kiadás módosított előirányzata: 77 737 ezer Ft. teljesítés: 75 484 ezer Ft (felhasználás 97,1%)

Az alábbi tábla mutatja be az intézmények éves működési kiadásához az önkormányzat mekkora mértékben biztosít saját forrást.

intézmény	önkormányzati ráfordítás %-ban
Gondozóház	17 %
Szociális Szolgáltató Központ	31 %
Prevenációs Központ	54 %

A dolgozók bérezése a közalkalmazotti bértáblázatnak megfelelően alakult, helyi juttatásokkal a Képviselő-testület elismeri a szakmai teljesítményt, a színvonalas munkát. A beszámoló időszakában a munkatársak számára kifizetésre került a megelőző évhez hasonlóan a feladatok ellátásához szükséges ruhapénz és az éves helyi bérlet.

A költségvetés a zavartalan és magas színvonalú szakmai munka feltételeinek biztosítása mellett a tervezett karbantartási munkák elvégzését, további fejlesztését is lehetővé tette. A működtetés mellett szolgáltatásfejlesztésre és bővítésre is sor került. Egységes adminisztrációs rendszer, nyilvántartási és számlázási program segíti az adminisztrációs munkát.

A szociális intézmények működési bevételei a módosított előirányzathoz képest 100%-ban teljesültek. Intézményi bevétel egyes szolgáltatások során keletkezik az étkeztetés, a házi segítségnyújtás, az idősek átmeneti elhelyezése terén. A beszámoló évében a bevétel mértékét a méltányosságból elengedett térítési díjak csökkentették. Minden esetben az elengedés vagy a mérséklés megalapozott volt, a kérelmező egyéni helyzete indokolta.

Az Önkormányzat a szociális feladatainak ellátását állami támogatásból, és saját költségvetési forrásból biztosítja. Az állami normatíva az összkiadás 31%-át fedezi.

### ***Ellenőrzések***

Az ellenőrzéseknek két formája van: a külső és a belső ellenőrzés.

Külső ellenőrzés keretében a Szociális és Köznevelési Osztály ütemterv alapján folyamatosan ellenőrzi az intézmények szakmai és gazdálkodási tevékenységét. Ez jellemzően a hibák elkerülését, az elfogadott koncepciók érvényesülését, egységes szakmai színvonal kerületi biztosítását szolgálja. Az ellenőrzések tapasztalata, hogy az intézmények szakmai munkája, gazdálkodása a rájuk vonatkozó központi és helyi előírásoknak megfelel.

A belső ellenőrzés keretét a FEUVE szabályzat adja. A követendő szabályokat, eljárásokat, módszertant - amelyeket minden intézmény minden munkatársának be kell tartania - egységesen alakítottuk ki ágazati szinten. E rendszer elemei: elvek, eljárások, belső szabályzatok, az ellenőrzési nyomvonal, a kockázatkezelés, a szabálytalanságokkal kapcsolatos eljárásrend.

Minden intézmény minőségirányítási rendszert működtet, amely biztosítja a kialakított eljárások, folyamatok belső auditját. A beszámoló évében minden intézményben sor került a felülvizsgálati auditra, és ennek során sikeresen megszerezték a tanúsítványt. E rendszer keretében folyamatos elégedettségmérésre kerül sor, amely az igénybevevők és egyes intézményeknél a hozzátartozók elégedettségét vizsgálja. Ez a szolgáltatások minőségi szintjének mérésére, az igények, a szükségletek figyelemmel kísérésére is szolgál. A Prevenziós Központban környezetirányítási rendszer működik.

A Magyar Államkincstár és a Kormányhivatal Szociális és Gyámhivatal ellenőrizte a jelzőrendszeres házi segítségnyújtást, a nappali ellátást. A Mezőgazdasági és Vidékfejlesztési Minisztérium és a NAV vizsgálta az uniós élelmiszer csomag elosztásának eljárását. Az étkeztetéssel foglalkozó intézményekben szakhatóságok folyamatosan ellenőriztek. Az ellenőrzések jogszabályoknak megfelelő működést állapítottak meg.

### ***Szolgáltatások szervezése***

Az Önkormányzat az egyes szolgáltatásokat ellátási szerződés útján biztosítja. Az 1. számú melléklet mutatja be a szolgáltatásokat és az ellátást nyújtó civil szervezeteket. Ezekben az esetekben önkormányzati intézmények biztosítják a kapcsolattartást.

Minden szolgáltatás esetében az ellátás iránti igényt írásban, az erre szolgáló kérelem formanyomtatványán kell benyújtani az intézmény vezetőjének. A szolgáltatás biztosításáról az intézmény vezetője dönt, és erről írásban értesíti az állampolgárt. A beszámoló időszakában elutasításra 4 esetben került sor, amely ellen jogorvoslati kérelem nem érkezett. Ahol szükséges, ott az intézményvezető az előgondozást elvégezte, együttműködési megállapodást kötnek minden gondozottal, ellátottal.

Azonnali intézkedésre 321 esetben került sor, a kérelmező részére az intézményvezető soron kívül biztosította az ellátást (a legjellemzőbb intézkedések: étkeztetés nyújtása, lakásba történő bejutás segítése, kórházba bevétel).

Az egyes szolgáltatások intézményi térítési díját a helyi szociális rendelet határozza meg. Az intézményvezetők ennek alapján határozzák meg és szedik be a személyi térítési díj összegét. Az intézményekben e munkafolyamatra egy programot használunk az Intézményműködtető és Fenntartó Központtal közösen. A pénzkezelés, befizetés és a díjfizetés nyomon követése az elfogadott szabályzatnak megfelelően történik. Térítési díjat kell fizetni étkeztetés, házi segítségnyújtás, jelzőrendszeres házi segítségnyújtás, gondozóházi és a lakóotthoni szolgáltatás esetén. A személyi térítési díjak jövedelem kategóriák alapján kerültek megállapításra. 2014. évben ingyenesen kell biztosítani az étkeztetést azok számára, akiknek családja jövedelemmel nem rendelkezik. Szociális rászorultság miatt az ellátottak 43%-a nem fizet térítési díjat, méltányosságból 21%-uk fizet kevesebbet. A jelzőrendszeres házi segítségnyújtás, az idősek és fogyatékosok nappali ellátása esetében az Önkormányzat átvállalja a térítési díj fizetését az igénybevevők számára.

### ***Az ellátottak érdekvédelme***



Minden intézményünkben működik az "Érdekképviselői Fórum", amely negyedévente, vagy igény szerint ülésezik. A fórum tagjai az intézményt érintő kérdéseket beszélnek meg. Az intézményvezetők felé panasz, a fenntartó intézkedését igénylő jelzés nem érkezett. Minden intézményben, a jogszabályban előírt tájékoztatási, nyilvántartási kötelezettségnek eleget tesznek. Az intézményvezetők kiemelt feladatai közé tartozik az érdekvédelem feltételeinek biztosítása, az igénybevevők érdekvédelme. Jó kapcsolatuk van az ellátott-jogi képviselőkkel.

### **Pályázatok bemutatása**

A XIII. kerületi Önkormányzat kilencedik alkalommal szervezett nyári étkeztetést gyermekek részére a 20/2014. (III. 20.) EMMI rendelete alapján. A nyári étkeztetésre igénybe vehető állami támogatás egy gyermekre jutó napi összege 2014-ben 440 Ft volt. A rendelet alapján Önkormányzatunk a 2 345 rendszeres gyermekvédelmi kedvezményben részesülő gyermek alapján 423 gyermek után kapta meg a támogatást. Az étkeztetést 2014. 06. 16-tól 2014. 08. 29-ig biztosítottuk (54 munkanap). A fenti időszakban összesen 22 842 adag került kiosztásra, 10 050 480 Ft összegben.