



EUROAPI HUNGARY KFT.

Budapest IV. ker., Tó utca 1-5. szám alatti telephely

219/2011. (X.20.) Korm. rendelet szerinti

BIZTONSÁGI JELENTÉS

NYILVÁNOS VÁLTOZATA

**A 123. SZÁMÚ LÉTESÍTMÉNYHEZ KAPCSOLÓDÓ
KISZOLGÁLÓ VÁKUUMGÉPHÁZ ÉS FEDETT LEFEJTŐ-
TÁROLÓ HELY, MINT VESZÉLYES LÉTESÍTMÉNY
ÉPÍTÉSI ENGEDÉLYEZÉSI ELJÁRÁSÁHOZ**

Budapest, 2022. július

TARTALOMJEGYZÉK

1. A VESZÉLYES ANYAGOKKAL FOGLALKOZÓ ÜZEMRŐL SZÓLÓ INFORMÁCIÓK.....	3
1.1 A VESZÉLYES ANYAGOKKAL FOGLALKOZÓ ÜZEM (GAZDASÁGI TÁRSASÁG) CÉGNEVE.....	3
1.2 A VESZÉLYES ANYAGOKKAL FOGLALKOZÓ ÜZEM ÜZEMELTETŐJÉNEK NEVE, A LÉTESÍTMÉNY CÍME	3
1.3 A VESZÉLYES ANYAGOKKAL FOGLALKOZÓ ÜZEMBEN A TÁJÉKOZTATÁSÉRT FELELŐS SZEMÉLY NEVE, BEOSZTÁSA, ELÉRHETŐSÉGE	3
1.4 TÁJÉKOZTATÁS ARRÓL, HOGY A VESZÉLYES ANYAGOKKAL FOGLALKOZÓ ÜZEM FELSŐ KÜSZÖBÉRTÉKŰ.....	3
1.5 ÜZEMELTETŐI NYILATKOZAT	4
2. A VESZÉLYES TEVÉKENYSÉGRŐL ÉS A LEHETSÉGES VESZÉLYES ANYAGOKKAL KAPCSOLATOS SÚLYOS BALESETEKRŐL SZÓLÓ INFORMÁCIÓK.....	7
2.1 A VESZÉLYES ANYAGOKKAL FOGLALKOZÓ ÜZEMBEN FOLYÓ TEVÉKENYSÉGEK, A VESZÉLYES ANYAGOKKAL KAPCSOLATOS SÚLYOS BALESET SZEMPONTJÁBÓL ÉRINTETT VESZÉLYES ANYAGOK FAJTÁJA ÉS AKTUÁLIS MENNYISÉGE	7
2.2 A VESZÉLYES ANYAGOK TULAJDONSÁGAI, VESZÉLYESSÉGI OSZTÁLYUK, AZ ESETLEGES VESZÉLYES ANYAGOKKAL KAPCSOLATOS SÚLYOS BALESETEK SORÁN KIALAKULÓ EGÉSZSÉG-, ESETLEG KÖRNYEZETKÁROSÍTÓ HATÁSOK	7
2.3 A LEHETSÉGES VESZÉLYES ANYAGOKKAL KAPCSOLATOS SÚLYOS BALESETEK KIALAKULÁSA, A KÁROSÍTÓ HATÁSOK LEHETSÉGES TERÜLETI ELOSZLÁSA.....	8
2.4 A VESZÉLYES ANYAGOKKAL FOGLALKOZÓ ÜZEM VESZÉLYHELYZETI TEVÉKENYSÉGE, ÉS AZ ELHÁRÍTÁSBAN ÉRINTETT FELELŐS SZEMÉLYEK, SZERVEZETEK, AZOK FELKÉSZÜLTLSÉGE ÉS FELSZERELTSÉGE	11
2.4.1 Vészhelyzeti vezetési létesítmények.....	11
2.4.2 A vezetőállomány vészhelyzeti értesítésének közrendszer.....	12
2.4.3 Az üzemi dolgozók vészhelyzeti riasztásának közrendszer.....	12
2.4.4 A vészhelyzeti híradás eszközei és rendszerei.....	13
2.4.5 Távérzékelő rendszerek	13
2.4.6 A helyzet értékelését és a döntések előkészítését segítő informatikai rendszerek	13
2.4.7 A végrehajtó szervezetek egyéni védőeszközei és szaktechnikai eszközei	13
2.4.8 A Védelmi szervezet felkészítése	14
2.4.9 A védekezésbe bevonható külső erők és eszközök.....	14

A korábban benyújtott dokumentációhoz képest a jelen dokumentumban megjelenő változások a könnyebb áttekinthetőség érdekében piros színnel kerültek jelölésre az elektronikus változatban.

1. A veszélyes anyagokkal foglalkozó üzetről szóló információk

1.1 A veszélyes anyagokkal foglalkozó üzem (gazdasági társaság) cégneve

A társaság teljes cégneve: EUROAPI Hungary Korlátolt Felelősségű Társaság
A társaság rövidített cégneve: EUROAPI Hungary Kft.

A korábbi Chinoin Zrt. újpesti telephelye 2021 novemberében kivált a Sanofi vállalatcsoportból és az EUROAPI céghez csatlakozott, amely a gyógyszeripari hatóanyagok vezető európai gyártója. Az újpesti telephelyet üzemeltető társaság így 2021. november 1-től az EUROAPI Hungary Kft.

1.2 A veszélyes anyagokkal foglalkozó üzem üzemeltetőjének neve, a létesítmény címe

A társaság teljes cégneve: EUROAPI Hungary Korlátolt Felelősségű Társaság
A társaság rövidített cégneve: EUROAPI Hungary Kft.
Tulajdonos: EUROAPI
Székhelye: 1045 Budapest, Tó utca 1-5.
Telephelye: 1045 Budapest, Tó utca 1-5.
Telefon: 06-1-505-0000
E-mail: mihaly.bodnar@euroapi.com
Tevékenysége: Humán gyógyszeralapanyagok és gyógyszerkészítmények, valamint finomkémiai termékek gyártása és forgalmazása.
Területe: 182.228 m²
Cégjegyzék száma: 01-10-040080
KSH törzsszáma: 10003035-2120-114-01

Az EUROAPI Hungary Kft. budapesti telephelye Budapest belterületén, a IV. kerületi Tó utca 1-5. számon helyezkedik el. Közvetlen környezetében ipari területek, lakóterület, illetve vasúthálózat található. A telephely belső úthálózata szilárd burkolatú, portalanított, aszfalterítésű.

1.3 A veszélyes anyagokkal foglalkozó üzemből a tájékoztatásért felelős személy neve, beosztása, elérhetősége

A lakossági és egyéb információszolgáltatásért felelős személy a telephelyen Bodnár Mihály, HSSE vezető. Elérhető a +36 30 750 4452-es telefonszámon.

1.4 Tájékoztatás arról, hogy a veszélyes anyagokkal foglalkozó üzem felső küszöbértékű

A veszélyes anyagokkal kapcsolatos súlyos balesetek elleni védekezésről szóló 219/2011. (X.20.) Korm. rendelet értelmében, az EUROAPI Hungary Kft., Budapest, Tó utcai telephelye, felső küszöbértékű veszélyes anyagokkal foglalkozó üzemként Biztonsági jelentés benyújtására kötelezett. A Biztonsági jelentés tartalmi megállapításai az EUROAPI Hungary Kft. Budapest, IV. kerület, Tó utca 1-5. szám alatt található telephelyének 2022. júliusi állapotát rögzítik. AZ EUROAPI Hungary Kft. Újpesti telephelye a jelenlévő, H1 (H3 és E1 is) veszélyességi osztályba tartozó nátrium-cianid miatt felső küszöbértékű veszélyes üzem.

1.5 Üzemeltetői nyilatkozat

Az EUROAPI Hungary Kft. az EUROAPI csoporton belül meghatározott valamennyi biztonságpolitikai előírásnak megfelelő, a társaság egyéb vezetési rendszerébe és gyakorlatába illeszkedő biztonsági irányítási rendszert üzemeltet. 2012.06.28-ával sikeresen zárta az OSHAS 18001 szabvány szerinti MEBIR rendszerének tanúsító auditját. Betartja a biztonsági irányítási rendszer normáit, valamint alkalmazza a biztonságos üzemre vonatkozó technológiai leírásokat, utasításokat és más szabályzókat.

Az EUROAPI Hungary Kft. súlyos balesetek veszélyének csökkentésével kapcsolatos célja, hogy a kutatás, fejlesztés, termelés és általános működés során a baleseti és egészségkárosítási kockázatot az elvárható legalacsonyabb szinten tartsa, illetve a személyi- és anyagi károkkal, károsodásokkal járó, nem tervezett eseményeket megelőzze.

Az EUROAPI Hungary Kft. a biztonsági irányítási rendszer kialakításával azt célozta meg, hogy megelőzze a nem kívánatos eseményeket és hatásaikat. A helyi vezetés felelős azért, hogy meghatározza az esemény elkerülésének célkitűzését, teljesülésének eredményeit megfelelő módon mérje, kiértékelje és a nyújtott teljesítményt dolgozóiban tudatosítsa. A szükséges ismeretek elsajátítása érdekében rendszeres oktatást biztosítanak a munkavállalók számára.

A Biztonsági jelentésben elvégzett kockázatelemzés, a kockázat menedzsment elemeinek, a fokozatosság elvének és a hazai jogszabályi követelményeknek megfelelően, az Európai Unió elvárások alapján került alkalmazásra.

A veszélyek azonosítása széleskörű információ és adatgyűjtést követő elemzésre alapul. A telephely egészére kiterjedő elemzés eredménye alapján meghatározásra kerültek azon – súlyos baleseti szempontból meghatározó – tevékenységek és a hozzájuk kapcsolódó létesítmények, amelyekre a további részletes elemzések vonatkoznak. További részletes adatgyűjtés és rendszerezés ezekre a kiválasztott technológiákra történt. Az ezt követő kvalitatív és kvantitatív elemzés csak bonyolult funkciókat ellátó rendszerek esetében került alkalmazásra, a lehetséges kibocsátási források, mint kezdeti események meghatározása céljából.

A veszélyes anyagokkal kapcsolatos súlyos balesetek elleni védekezéssel kapcsolatosan az EUROAPI Hungary Kft. vezetése tisztában van a telephely területén folytatott tevékenység és a betárolt anyagok veszélyességével, környezeti-, egészségi- és biztonsági kockázataival. Tudatosan vállalva a tulajdonosok, a munkatársak, a környező lakosság és a környezet iránti felelősséget a menedzsment az alábbi alapelvek szerint irányítja a vállalat működését.

Az EUROAPI Hungary Kft. az általa végzett tevékenységek biztonságát, a súlyos balesetek megelőzését és a hatásaik elleni védelmet az eredményes működés egyik alapfeltételének tekinti. A Társaságnak érdeke és célja, hogy tevékenységeinek biztonságát, a környezet és a munkavállalói védelmét legalább a jogszabályok követelményei szerint biztosítsa, azt folyamatosan fejlessze, eredményességét javítsa.

Az EUROAPI Hungary Kft. betartja a magyar jogszabályokat, a tevékenységére vonatkozó egyéb szabályokat, és ezek közül minden esetben a szigorúbb előírásokat alkalmazza.

Az EUROAPI Hungary Kft. vezetése kiemelt feladatává teszi a biztonsági feltételek figyelemmel követését, a szükséges intézkedések meghozatalát, a célkitűzések eléréséhez indokolt erőforrások biztosítását.

A Társaság a meglévő veszélyforrásokat folyamatosan feltárja, azok kockázatát elemzi, értékeli, és figyelembe veszi a megelőző és módosító tevékenységek meghatározásánál, tervezésénél és végrehajtásánál. A fejlesztések és módosítások során a veszélyforrások csökkentésére, a biztonsági- és a technikai színvonal növelésére, valamint a technikai fejlődés legújabb eredményeinek a biztonsági és védelmi rendszerekbe történő beépítésére törekszik.

Az EUROAPI Hungary Kft. Biztonsági jelentését soron kívül felülvizsgálja, amennyiben:

- a telephelyen olyan változások történtek, amelynek súlyos baleseti kockázatát növelő vagy a védelmi rendszert érintő hatása van,
- a súlyos balesetek, rendkívüli események értékeléséből levont tanulságok vagy a műszaki fejlődés következtében új információk állnak rendelkezésre;
- a veszélyazonosításban vagy a hatások értékelésében kialakult korszerűbb módszerek erre okot adnak.

A veszélyek következményeinek elhárítására – a 219/2011. (X.20.) Korm. rendelet 8. sz. mellékletének megfelelő – Belső védelmi terv készült, amely a Biztonsági jelentés mellékletét képezi.

Az EUROAPI Hungary Kft. az előzetesen elvégzett veszélyazonosítás és kockázatelemzés alapján alakítja ki a biztonsági irányítási rendszer normáit. Kidolgozza és alkalmazza a biztonságos üzemre vonatkozó technológiai leírásokat, utasításokat és más szabályzókat. Szükséges mértékben a végrehajtó személyzetet is bevonja a normák kialakításába. A normarendszer kidolgozása során figyelembe veszi a normálüzemi technológiákat és a berendezések karbantartását, a leállításokat, illetőleg az indításokat is. A biztonsági irányítási rendszer normáit megismerteti a gyártásban dolgozó, valamint a berendezések karbantartásában érintett személyekkel is.

Az összes fenti folyamat részletesen dokumentált. Már működő létesítmény esetén bármilyen technikai jellegű beavatkozás csak előzetes írásos engedély alapján végezhető („change control” munkalap).

A biztonsági irányítási rendszer feladatainak végrehajtásához szükséges irányító szervezet felépítését, a felelős személyek feladat- és hatásköreit, az elvégzendő feladatokat, azok megvalósításánál követendő rendszeres belső ellenőrzéseket, a szemlék és a független szakértők által végzett felülvizsgálatok módszereit, eljárásait, valamint a végrehajtáshoz szükséges erőforrásokat belső szabályozás rögzíti.

A védekezésért felelős személyek felkészültségét az EUROAPI Hungary Kft. vezetése rendszeresen ellenőrzi. A menedzsment a minőségbiztosítási eljárási rendben a vezetés részvételével tartott értekezleteken elemzi az esetleges rendellenességek kialakulásának okait és határozatot hoz a megelőzést célzó intézkedések végrehajtására. A változásokat a teljes üzemi szabályozáson átvezetik. A bekövetkezett balesetek, kvázi-balesetek, vészhelyzetek okai minden esetben részletes kivizsgálásra kerülnek. Súlyos hiányosság vagy rendkívüli esemény bekövetkezése esetén a biztonsági szervezet intézkedéseit a Társaság vezetése azonnal foganatosítja.

A Belső védelmi terv körébe sorolt dokumentumok felülvizsgálata legalább háromévente, továbbá a Biztonsági jelentés soron kívüli felülvizsgálata esetén megvalósul. A veszélyes anyagokkal kapcsolatos súlyos baleset vagy rendkívüli esemény bekövetkezése esetén a Belső védelmi tervben foglalt intézkedéseket a védelmi szervezet azonnal foganatosítja.

Az EUROAPI Hungary Kft. vezetésének a belső szabályzatokban előírtakat követve rendszeresen végeztetnie kell belső auditokat, amelyek elsődleges célja összemérni a meglévő helyzetet a követelményekkel, emellett rátekintést kapni a rendszer folyamataira és az aktuálisan fennálló állapotokra. A belső audit során felismerésre került eltéréseket és ezek korrekciójára irányuló helyesbítő intézkedéseket meghatározza, végrehajtja. Ezen intézkedések végrehajtásának ellenőrzése a menedzsment hatáskörébe sorolandó.

Az EUROAPI Hungary Kft. törekszik arra, hogy elért eredményeit megfelelő módon mérje, kiértékelje és a nyújtott teljesítményt dolgozóiban tudatosítsa. Ennek érdekében az EUROAPI különböző HSSE mutatókat hozott létre. A biztonsági mutatók olyan tényezőket értékelnek, amelyek a műszaki tevékenységgel, a vállalatfejlesztéssel vagy a gyártási folyamatokkal kapcsolatban hatást gyakorolhatnak a környezetre. Ezek közül egy az ún. baleset-gyakorisági mutató, melynek segítségével értékelhető a biztonsági rendszer hatékonysága. Ezen mutató

értékéről az EUROAPI Hungary Kft. rendszeres időközönként beszámol az EUROAPI franciaországi központjának.

2. A veszélyes tevékenységről és a lehetséges veszélyes anyagokkal kapcsolatos súlyos balesetekről szóló információk

2.1 A veszélyes anyagokkal foglalkozó üzemben folyó tevékenységek, a veszélyes anyagokkal kapcsolatos súlyos baleset szempontjából érintett veszélyes anyagok fajtája és aktuális mennyisége

Az EUROAPI Hungary Kft. az EUROAPI vállalatcsoport tagjaként jelenleg humán gyógyszeralapanyagok és gyógyszerkészítmények, valamint finomkémiai termékek gyártásával és forgalmazásával foglalkozik. Az EUROAPI Hungary Kft. tevékenységének jelentős részét önálló kutatásainak eredményeire alapozza, emellett generikumok gyártásával, licenc- és technológia-átvételi egyezmények révén alakította ki termékkínálatát.

Az EUROAPI Hungary Kft. 1912. óta folytat ipari tevékenységet a jelenlegi telephelyén. A korábban a város szélén elhelyezkedő gyárat azóta körbenötte a város, melyhez a vállalat a tőle telhető legnagyobb mértékben igyekszik alkalmazkodni. Egyes gyártásait az idők folyamán megszüntette, másokat egyéb telephelyeire telepített át, illetve a kémiai tevékenység jelentős részét a lakóépületektől távol eső gyárterületekre koncentráltta.

Az épületek egy részében kémiai gyártási, illetve ezek kiszolgálásához szükséges tevékenységek folynak, más épületek a technológiai-fejlesztés, a központi szervezeti működési, illetve különböző szociális célú tevékenységek helyszínei.

A telephelyen súlyos baleset szempontjából érintett veszélyes anyagok:

- raktárakban előforduló olyan éghető anyagok, amelyek égése során mérgező égéstermék alakulhat ki;
- lefejtő helyeknél előforduló oldószeres (összesen max. 140 t)
- hűtőrendszerhez kapcsolódó metanolos víz tócsatűz hatása; (összesen max. 40 m³)
- gyártásban és tartályparkokban lévő oldószeres; (összesen néhány tonnától max. 600 t)
- tároló tartályokban (hordó) lévő sósav gáz; (max. 11 t)

A különböző típusú anyagok között fizikai, egészségi és környezeti veszélyeket jelentő anyagok is előfordulhatnak.

2.2 A veszélyes anyagok tulajdonságai, veszélyességi osztályuk, az esetleges veszélyes anyagokkal kapcsolatos súlyos balesetek során kialakuló egészség-, esetleg környezetkárosító hatások

Az anyagok előfordulása és tárolása a telephelyen gyártási technológiákban, tartályparkokban, lefejtő járművekben, raktárakban valósul meg.

A gyárban folytatott tevékenységek során a tárolt, felhasznált és előállított vegyi anyagok tulajdonságaiból adódóan, rendkívüli esemény során veszélyes anyagok kerülhetnek ki, amelyek esetlegesen érinthetik a levegőt, a talajt és talajvizet.

A telephelyen a súlyos baleset szempontjából érintett veszélyes anyagok elsősorban fizikai és egészségi veszélyt hordoznak, de előfordulnak környezetre veszélyes anyagok is, amelyek azonban nem jelentenek súlyos baleseti kockázatot.

A telephelyen súlyos baleset szempontjából érintett veszélyes anyagok és azok lehetséges hatásai:

- raktárakban előforduló olyan éghető anyagok, amelyek égése során mérgező égéstermék alakulhat ki;
- lefejtő helyeknél előforduló oldószerek kikerülése során bekövetkező hőszugárzás hatása;
- hűtőrendszerhez kapcsolódó metanolos víz tócsatűz hatása;
- gyártásban és tartályparkokban lévő oldószerek kikerülése során bekövetkező hőszugárzás hatása;
- tároló tartályokban (hordó) lévő sósav gáz mérgező hatása;

A mintegy 20 hektár kiterjedésű gyárudvar épületekkel és üzemi berendezésekkel sűrűn beépített terület, amelyek között gépkocsival is járható szilárd burkolatú utak találhatók. A nem kifejezetten közlekedésre szánt területeken részben szintén betonburkolat, részben pedig jól elkülönülő szabad zöld területek találhatóak. A beépített terület nagysága magába foglalja az épületek, illetve a szilárd burkolatú utak területét.

Az épületek és üzemi berendezések közötti területen számos felszín alatti kábel, vízvezeték és csatorna, valamint magas lábazon vezetett csőhálózat húzódik.

Az EUROAPI Hungary Kft. újpesti telephelyén előforduló súlyos baleseti eseménysorok jelentős részében a kikerülés betonra történik, ahonnan elfolyókon, csatornaszemeken keresztül a csatornarendszerbe juthat, illetve a beton aljzaton maradó anyag körül határolható, összegyűjthető. Kisebb mennyiségű szennyezőanyag esetén a csatornaszemékből kiszivattyúzható a szennyezett folyadék. Nagyobb mennyiség esetén a kikerült anyag a szennyvízkezelő telepre jut. A szennyvízkezelőbe került szennyező anyag végső, a közcsatornába való kilépés előtt felfogásra, közömbösítésre kerül. Az átemelő szivattyúk leállításával, a kilépő ág tolózárnak elzárásával a közcsatornába való elfolyás megakadályozható.

A vegyi anyagok telephelyen belüli szállítása csővezetékben vagy a csomagolási egységek mozgatása targoncával, vontatóval történik. Helytelen szállításkor vegyi anyag kiszóródás, kifolyás történhet, ami a telephely szilárd burkolatán, zöld felületén, illetve az ipari vagy a kommunális csatornáiban okozhat szennyezést. Ilyen esetekben azonnal megkezdik a kárenyhítést: a szilárd anyagot feltakarítják és veszélyes hulladékként ártalmatlanítják, a folyadékokat felitató anyaggal veszik körbe (ilyen készlet minden üzemben, raktárban és laboratóriumban található) majd azzal együtt hulladékkezelésre küldik.

A veszélyes anyag talajra történő kikerülésének megelőzésére a tartályok megfelelően kialakított kármentőkkel rendelkeznek és az átfertések minden esetben burkolt felületen történnek. A gyár területén korábban kialakult talaj, illetve talajvíz szennyezettség nyomon követésére monitoring rendszer üzemel.

A terjedés modellezése és a következmények meghatározása során a telephelyen jelen lehetőségesen keletkező anyagok tűz, robbanás és toxikus hatására vonatkozóan történtek számítások. A súlyos baleseti HAZOP elemzés nem azonosított környezeti szempontból súlyos balesetet a telephelyen.

2.3 A lehetséges veszélyes anyagokkal kapcsolatos súlyos balesetek kialakulása, a károsító hatások lehetséges területi eloszlása

A súlyos balesetek lehetőségeinek felmérése részletes információ- és adatgyűjtéssel kezdődött. Majd kiválasztásra kerültek a további kockázatelemzésre kerülő azon létesítmények, technológiai egységek, amelyekben a felhasznált anyag mennyisége, tulajdonsága, illetve az

alkalmazott technológia bizonyos részeiben uralkodó paraméterek olyanok, hogy egyes meghibásodások következtében súlyos baleset következhet be.

A veszélyelemzéssel - a kockázat becslési folyamat első lépéseként - a veszély azonosítása és a lehetséges következmények modellezése történt meg. A veszélyelemzés céljára az ún. súlyos baleseti HAZOP elemzési módszer került alkalmazásra. Az elemzés eredményeként előálltak a további kockázatelemzés szempontjából meghatározó azon eseménysorok, amelyek súlyos baleseti következményekhez vezethetnek, azaz hatásuk révén bizonyos gyakorisággal akár halálos baleset is bekövetkezhet.

A következmények elemzése a kiáramlási, terjedési modellek felhasználásával történt. A kiáramlási és terjedési, illetve következmény- és hatáselemzéshez a Det Norske Veritas által kifejlesztett Phast Risk szoftver került alkalmazásra, amely az EU-ban elismert és széles körben alkalmazott szoftver eszköz erre a feladatra.

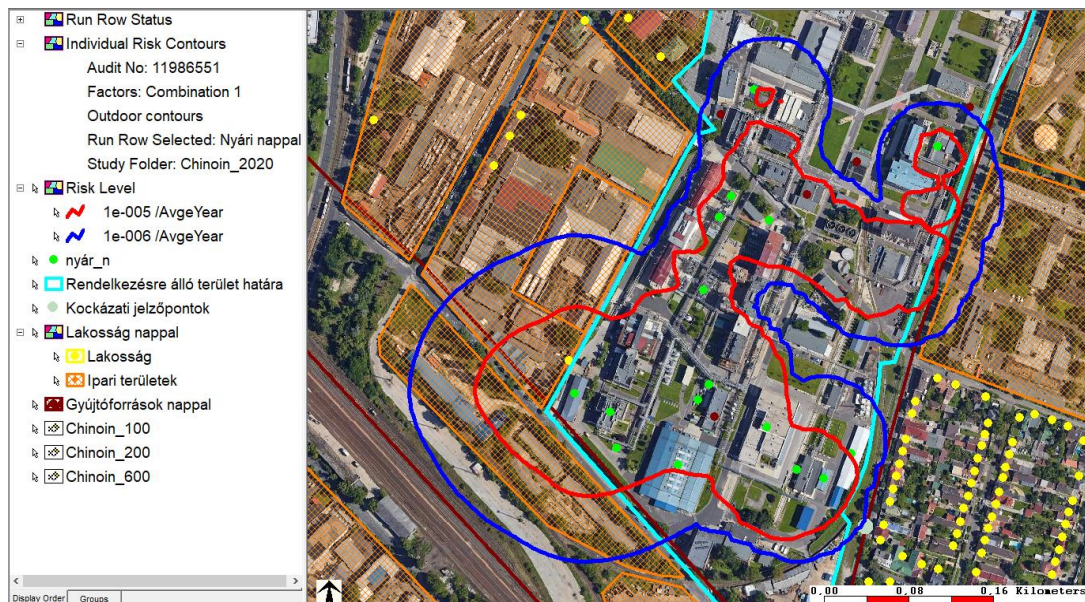
Az elemzés végeredménye a Kormányrendeletben előírt egyéni és társadalmi kockázatok számszerű meghatározása volt, amit az egyéni kockázatokat reprezentáló kockázati kontúrok és a társadalmi kockázatot mutató F-N görbe szemléltetnek.

A kockázati kontúrhoz tartozó gyakorisági érték azt az átlagos gyakoriságot jelenti, amellyel a kontúr által határolt területen lévő veszélyforrások egy súlyos baleset bekövetkezésekor bizonyos feltételek mellett halálozást okozhatnak.

A társadalmi kockázatot az ún. F-N (frekvencia-érintett ember-csoport száma) görbe írja le, mely az adott haláleset számot meghaladó mértékű következmény gyakoriságának alakulását mutatja a következmény (halálesetek száma) függvényében.

A kockázat kiszámítása a következmények ismeretében az egyes kikerülések gyakorisága, ill. a belső eseményfa valószínűségei alapján a lehetséges időjárás, a gyújtóforrások és a lakossági adatok figyelembevételével automatikusan történik.

Az alábbi ábra mutatja a halálozás egyéni kockázati kontúrjait a telephely környezetében az összes hatás feltételezésével.

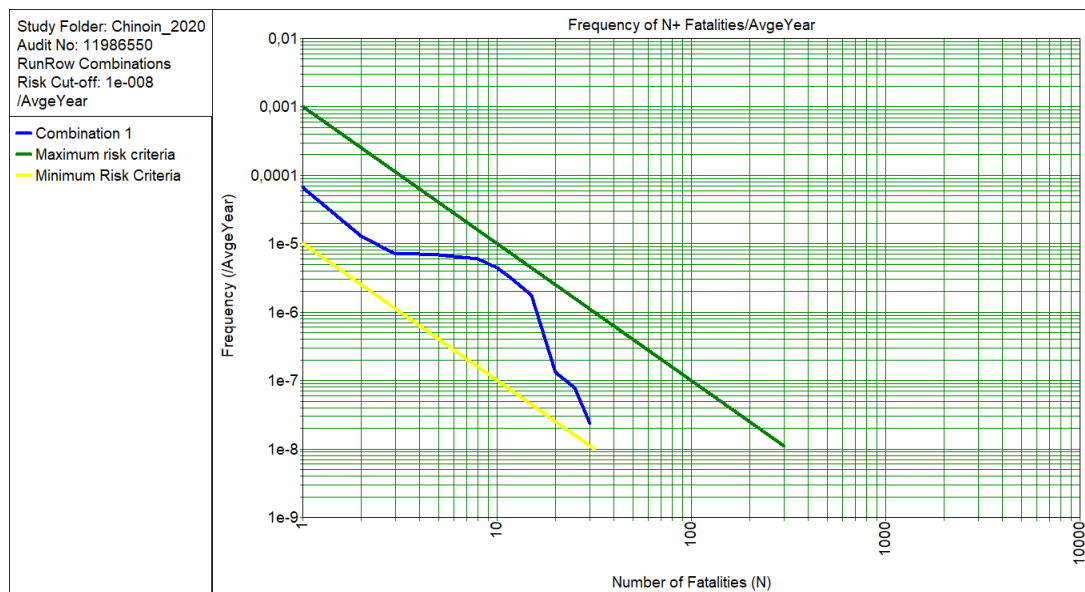


1. ábra - A halálozás egyéni kockázati görbéi – kék: 1E-6/év, piros: 1E-5/év – a telephely körül

Az egyéni halálozási kockázatok tekintetében megállapítható, hogy az összesített hatások alapján számított egyéni halálozási kockázati kontúr lakóterületet nem érint.

Az 1E-5/év és az 1E-6/év értéket meghaladó egyéni halálozási kockázat a szomszédos gazdálkodó szervezetek telephelyét érinti. Így az EUROAPI Hungary Kft. újpesti telephely működéséből származó egyéni halálozási kockázat az elfogadható tartományba esik. Az eredmények értelmezéséhez a BJ-ben adott információk mindenképpen hozzátartoznak.

Az alábbi ábra a társadalmi kockázatot jellemző F-N görbét mutatja.



2. ábra - A halálzásra vonatkozó társadalmi kockázat F-N görbéje

Megállapítható, hogy az F-N görbe (kék) a feltétellel elfogadható kockázat területén helyezkedik el, azaz az EUROAPI Hungary Kft. a társadalmi kockázat vonatkozásában feltétellel elfogadható mértékű kockázatot jelent a környezetében lévő lakosságra.

Ez azt jelenti, hogy a lakott területen élő népesség és a szomszédos üzemek rendelkezésre álló dolgozói létszám adatai alapján a biztonság növelése érdekében további kockázatcsökkentési eljárások bevezetésére van szükség.

Összefoglalva elmondható, hogy az EUROAPI Hungary Kft. működéséből származó egyéni halálozási kockázati görbék lakóterületet nem érintenek, tehát az üzem működéséből származó egyéni halálozási kockázat az elfogadható kockázati tartományba esik, a BJ-ben adott értelmezés szerint. A társadalmi kockázati görbe pedig a feltétellel elfogadható kockázat tartományán belül van.

2.4 A veszélyes anyagokkal foglalkozó üzem veszélyhelyzeti tevékenysége, és az elhárításban érintett felelős személyek, szervezetek, azok felkészültsége és felszereltsége

Az EUROAPI Hungary Kft. a súlyos baleset következményeinek csökkentése érdekében jelen Biztonsági jelentés mellékleteként elkészítette a Belső védelmi tervét. A terv az üzem területén rendelkezésre álló infrastruktúra és felszerelés figyelembevételével határozza meg a szükséges intézkedési eseménysorokat. A Rendelet követelményeinek megfelelő Belső védelmi terv kidolgozása az ún. SEVESO Irányelv hatálya alá tartozó veszélyes anyagokkal kapcsolatos súlyos balesetek bekövetkezése esetén alkalmazandó eljárásokat, személyi és technikai feltételeket rögzíti.

A részletesebben a Belső védelmi tervben ismertetett - veszélyes anyagokkal kapcsolatos súlyos balesetek elleni - védekezési rendszert az alábbiakban összegezzük.

2.4.1 Vészhelyzeti vezetési létesítmények

Nem várt esemény bekövetkezése esetén a Vészhelyzeti Irányító Szervezet koordinálja a társaság dolgozóinak, szervezeti egységeinek és a mentés során igénybe vehető eszközeinek a mentésben és a kárelhárításban való részvételét, valamint kapcsolatot tart az érintett külső szervezetekkel is. Tagjai saját szakterületükön szerzett tapasztalataik alapján tevékenykednek a vészhelyzet mérséklése érdekében és mozgósítják funkcionális egységeiket a végrehajtandó feladatok megoldására.

A Vészhelyzeti Irányító Szervezet főmunkaidőben az EUROAPI Hungary Kft. vezető beosztású munkatársaiból áll.

Vészhelyzeti Irányító Szervezet vezetője:
az Újpesti Telephely Igazgatója vagy az általa megbízott személy.

Vészhelyzeti Irányító Szervezet tagjai:

- Annak a szervezeti egységnek a vezetője, amely területen a vészhelyzet kialakult,
- HSSE vezető
- Műszaki Támogatás és Üzemeltetés vezető,
- Ellátási lánc vezető

Szükség esetén a Vészhelyzeti Irányító Szervezet az alábbi tagokkal egészül ki:

- Vezető Ügyeletes,
- Tűz- és Vagyonvédelem Irányító,
- Veszélyes ipari védelmi ügyintéző,
- Újpesti Környezetvédelem vezető,
- Újpesti Biztonságtechnika vezető,
- Kommunikációs vezető.

Az EUROAPI Hungary Kft. újpesti telephelyén bekövetkező vészhelyzet esetén a 220 sz. irodaépület tárgyalója a vészhelyzeti irányító pont, azonban veszélyeztetettség mértékétől és a széliránytól függően a tűzoltás vezetője szükség esetén elrendelheti a mozgó vezetési pont működtetését. A vészhelyzeti irányítási szervezet hatékony működéséhez mindenkor olyan helyszínt kell választani, ahol a helyzet értékeléséhez és a döntések előkészítéséhez szükséges

információk és technikai infrastruktúra rendelkezésre áll, továbbá toxikus anyag kikerülés esetén biztonságot nyújt a bent tartózkodók részére.

Az EUROAPI Hungary Kft. területén több belső gyülekezési hely került kijelölésre, melyek hozzá vannak rendelve az egyes létesítményekhez. Jelen Biztonsági jelentés számítási eredményeire alapozva, a toxikus anyag kikerülés esetén érvényes külső gyülekezési hely az I. sz. recepció előtti, Tó utca, illetve Tél utca által határolt térrész. A gyülekezési helyek megközelítése a széliránnyal ellentétesen kell, hogy történjen.

2.4.2 A vezetőállomány vészhelyzeti értesítésének eszközszerző

A vezetőállomány riasztására mobil telefonok állnak rendelkezésre. Azok az üzemi dolgozók (az üzemben dolgozók vezetője, a gyártásirányító, a raktározás egyes munkatársai, a karbantartó csoportok 1-1 tagja, esetenként az APT vezető és APT koordinátor) akiknek elérhetőségét akkor is biztosítani kell, amikor zóna 1-es területen tartózkodnak, RB-s mobil telefontal is rendelkeznek.

Riasztás, illetve tájékoztatás céljából a Létesítményi Tűzoltóság Híradó ügyelete alkalmazza az SMS küldését, melyek egyes események bekövetkezése esetére más-más, előre meghatározott csoportok számára juttatják el a szükséges információkat.

2.4.3 Az üzemi dolgozók vészhelyzeti riasztásának eszközszerző

A riasztás vezetékcs, illetve mobil telefonokon keresztül végezhető, melyet a Létesítményi Tűzoltóság híradó ügyelete, illetve a biztonsági szolgálat végez.

Azok az üzemi dolgozók (az üzemben dolgozók vezetője, a gyártásirányító, a raktározás egyes munkatársai, a karbantartó csoportok 1-1 tagja, esetenként az APT vezető és APT koordinátor) akiknek elérhetőségét akkor is biztosítani kell, amikor zóna 1-es területen tartózkodnak, RB-s mobil telefontal is rendelkeznek.

Riasztás illetve tájékoztatás céljából a Létesítményi Tűzoltóság Híradó ügyelete alkalmazza az SMS küldését, melyek egyes események bekövetkezése esetére más-más, előre meghatározott csoportok számára juttatják el a szükséges információkat.

A veszélyeztetett épületek gyors kiürítését teszi lehetővé a Létesítményi Tűzoltóság Híradó ügyeletén az új tűzjelző központ szolgáltatása, az un. evakuációs gomb, amit aktiválva, az érintett épületben megszólal az összes tűzjelző sziréna, így az abban tartózkodó valamennyi munkavállaló (alkalmazott, látogató, külsős munkavállaló) elhagyja az épületet és a gyülekező helyre megy.

Az evakuációs gomb programozható is, így a halálozási kockázatokhoz meghatározó mértékben hozzájáruló szcenáriók esetére (4 szcenárió) létrehoztak önálló evakuációs gombokat, amit esemény esetén aktiválva, egy-egy szcenárióban érintett valamennyi kiürítendő épületben egyszerre szólalnak meg a tűzjelző szirénák, ami jelentősen meggyorsítja az épületek kiürítését, a munkavállalók biztonságos helyre menekítését.

A telefonhálózat, illetve a rádió összeköttetés hírközlésre alkalmatlanná válása esetén a telephelyen belül a futár útján történő kiértesítést lehet igénybe venni. A dolgozók köréből kijelölt személyek hírvivőként gyalog, vagy kerékpáron közlekedve biztosítják a folyamatos információáramlást.

2.4.4 A vészhelyzeti híradás eszközei és rendszerei

A vészhelyzeti híradás normál időszakos kommunikációja telefonon, mobil telefonon, vagy futárral működtethető. A telefonhálózatok alkalmatlanná válása esetén alkalmazandó telephelyen belül a futár útján történő kiértesítés.

A futár útján történő kiértesítést abban az esetben kell igénybe venni, amikor egyidejűleg válik a hírközlésre telephelyen belül.

A Létesítményi Tűzoltóság a Fővárosi egységek által is rendszeresített híradó eszközöket alkalmazza, mely nagymértékben elősegíti a Katasztrófavédelemmel való kommunikálást. Ezen felül a 346/2010 (XII.28.) Kormányrendeletnek eleget téve az üzem csatlakozott az EDR hálózathoz és az erre alkalmas rádióeszközt tart fenn.

Az üzemben folyamatban van a rádiórendszer cseréje, melynek során az új készülékek jelentős része robbanásbiztos kivitelű lesz.

2.4.5 Távérzékelő rendszerek

A telep területén kiépített tűzjelző és oltórendszer hálózat üzemel, melyet a *BJ térképmelléklete* mutat be. A veszélyes üzemi létesítményekben önműködő gázérzékelőket helyeztek el, melyek a robbanásveszély alsó határának 20 %-át elérő koncentráció esetén riasztást adnak az üzemi dolgozók részére és 40% elérésekor megindítják a vészszellőzést.

2.4.6 A helyzet értékelését és a döntések előkészítését segítő informatikai rendszerek

Az EUROAPI Hungary Kft. újpesti telephelyén a 815. épület földszint 14. sz. helyiségében található a Műszaki Felügyeleti Központ, ahova a telephely összes műszaki távriasztása beérkezik.

A Műszaki Felügyeleti Központban folyamatosan 3-4 fő tartózkodik.

A veszélyes anyagokkal kapcsolatos súlyos balesetek során kialakult helyzetek értékelésére és a védekezés érdekében szükséges döntések megalapozására, illetve meghozatalára (különös tekintettel az esetlegesen kiáramló veszélyes anyagok terjedésének modellezésére) a Katasztrófavédelmi hatóságnál is rendszeresített szoftver áll rendelkezésre.

A döntés előkészítést segíti, hogy a Vészhelyzeti Irányító Szervezet valamennyi tagja rendelkezik lappal, ami áramszünet esetén is működtethető. A vészhelyzeti irányító ponton megtalálható a mindenkor aktuális BJ, BVT kinyomtatott formában. Ezen felül pendrive-n a mindenkor aktuális teljes dokumentáció (BJ és mellékletei, BVT és mellékletei) és külön elektronikus mappában a vegyi anyagok biztonsági adatlapjai. A pendrive-ről bármely lappal megnyithatók, olvashatók a szükséges file-k, adatok.

2.4.7 A végrehajtó szervezetek egyéni védőeszközei és szaktechnikai eszközei

A telephelyen valamennyi munkavállaló a munkavédelmi előírások szerinti egyéni védőeszközzel rendelkezik. Vészhelyzet esetén az elsődleges beavatkozást a Létesítményi Tűzoltóság végzi, mely a *BVT mellékletében* felsorolt eszközökkel rendelkezik. Ezen túlmenően minden gyártó üzemegységben van egyéni védőeszköz (EVE) tároló szekrény, amiben a gyakran elhasználandó eszközök, mint légzésvédő szűrőbetétek, porálarcok, a terület

igényeinek megfelelő védőkesztyűk, egyszerűhasználatos védőruhák vannak betárolva. A műszakvezető adja ki az esetleg szükséges EVE-t.

2.4.8 A Védelmi szervezet felkészítése

Az HSSE vezető kötelessége áttanulmányozni a Biztonsági elemzést, a valószínűsített súlyos baleseteket, azok lehetséges következményeit, azok elhárításával kapcsolatos feladatokat.

A kimenekítéshez szükséges útvonalak ismerete az üzemi személyzet számára elengedhetetlenül szükséges, ami a Belső védelmi terv, menekülési és vészelhárítási gyakorlat során begyakoroltásra kerül. A Belső védelmi tervet, illetve a benne foglaltakat kötelező oktatás és begyakoroltatás során sajátítják el az érintettek az üzem egységeinél.

A vészhelyzet irányító szervezet az EUROAPI Hungary Kft. vezető beosztású munkatársaiból áll és súlyos balesetek bekövetkezése esetén a vállalat dolgozóinak, szervezeti egységeinek és eszközeinek mentésben, kárelhárításban való részvételét koordinálja, valamint kapcsolatot tart az érintett külső szervezetekkel. A szervezet tagjai saját szakterületükön szerzett tapasztalataik alapján tevékenykednek a vészhelyzet mérséklése érdekében, funkcionális egységeiket mozgósítják a végrehajtandó feladatok megoldására.

Az EUROAPI Hungary Kft. belső munkatársai munkaköri leírással rendelkeznek, illetve a gyártással, gyártás-indítással, leállással, vészleállással és a műszakváltással foglalkozó munkautasításoknak megfelelően végzik tevékenységüket. Ezen dokumentumok száma több mint 1400 db, ezért terjedelmi okokból, jelen Biztonsági jelentésnek nem képezik részét, azonban előzetes egyeztetés után az EUROAPI Hungary Kft. betekintést biztosít a hatóság képviselői számára.

2.4.9 A védekezésbe bevonható külső erők és eszközök

Abban az esetben, ha a rendkívüli esemény elhárítása a telephelyi saját erőkkel nem lehetséges az alábbi szervezetet, hatóságokat kell, illetve lehet riasztani:

- Katasztrófavédelem,
- Országos Mentőszolgálat,
- Budapest IV. ker-i Rendőrkapitányság
- NKM Földgázszolgáltató Zrt.,
- Fővárosi Csatornázási Művek Zrt.,
- Fővárosi Vízművek Zrt.
- Budapest Főváros Kormányhivatala Munkavédelmi Ellenőrzési Osztály
- Pest Megyei Kormányhivatal – Környezetvédelmi és Természetvédelmi Főosztály

A felsorolt hatóságok és szervezetek elérhetőségét a *BVT melléklete* tartalmazza.

ZÁRADÉK

A dokumentum elektronikus aláírással hitelesített